

Contenido

1. Turismo: récord en 2010 y buenas perspectivas para 2011.....1
2. Gran dinamismo del sector turismo.....2

Marzo 2011

No. 91

CINVE ▪
Centro de Investigaciones
Económicas

Área de Macroeconomía
Finanzas y Coyuntura

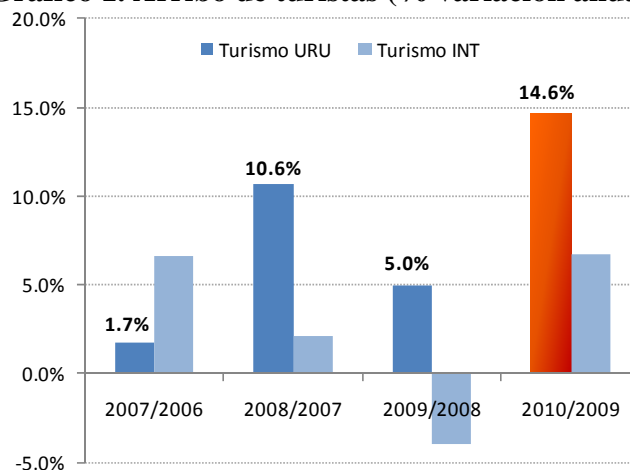
Fecha de elaboración:
29 de marzo de 2011

1. TURISMO: RÉCORD EN 2010 Y BUENAS PERSPECTIVAS PARA 2011

Los datos de la Organización Mundial de Turismo (OMT) señalan que la actividad turística internacional se habría recuperado más rápido de lo previsto luego de la crisis del 2008-2009. El turismo habría crecido 6,7% en 2010, alcanzando 935 millones de turistas a nivel mundial, en tanto se espera que la expansión continúe en los próximos años.

Uruguay no escapó de la tendencia mundial: 2010 fue un año record en arribo de turistas, superando los 2 millones. Estos datos representan un crecimiento de 14,6% en 2010 respecto de 2009, y un ingreso de divisas por concepto de turismo receptivo en torno al 3,7% del PIB.

Gráfico 1. Arribo de turistas (% variación anual)



Fuente: Elaboración propia en base a DNM y OMT

A pesar de no contar con datos cerrados de toda la temporada estival, las cifras preliminares son muy alentadoras, ya que entre diciembre 2010 y febrero 2011 se registró un incremento del arribo de turistas superior al 28%, respecto del mismo período del año anterior.

Este fuerte dinamismo de la actividad turística se vio acompañado por un gran incremento en la inversión promovida en este sector por la COMAP, lo que revela expectativas positivas por parte de los operadores turísticos.

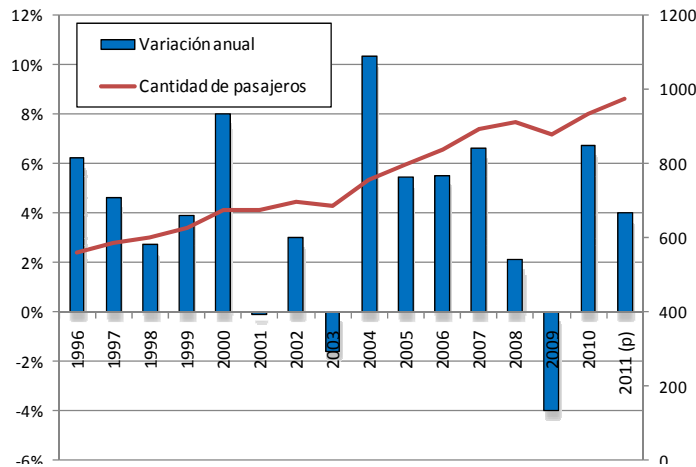
Las proyecciones de cinve indican que en la temporada que va desde enero a abril 2011 el incremento en la cantidad de turistas respecto de iguales meses de 2010 alcanzaría a casi 30%. En tanto, el crecimiento previsto para todo el año 2011 se sitúa en torno al 10%, lo que supone una leve desaceleración respecto del ritmo de crecimiento observado en el pasado año.

2. GRAN DINAMISMO DEL SECTOR TURISMO

Noticias alentadoras desde el turismo internacional

Según la Organización Mundial de Turismo (OMT), la actividad turística se recuperó rápidamente luego de la crisis del 2008-2009. Así lo indican los datos publicados en febrero, según los cuales el turismo receptivo habría crecido 6,7% en 2010 con respecto a lo registrado en 2009, alcanzando 935 millones de turistas a nivel mundial, por encima de lo estimado con datos a agosto de 2010 (4%). El buen desempeño del sector estaría ligado con la progresiva recuperación de las economías industrializadas, sobre todo de Estados Unidos, y la vitalidad de algunas economías emergentes que pudieron capear la crisis sin sufrir grandes sobresaltos.

Gráfico 2.1. Llegada de turistas internacionales en todo el mundo (Variación anual y millones en eje secundario)



Fuente: Organización Mundial de Turismo

Si bien todas las regiones verificaron un crecimiento en el número de turistas recibidos en 2010 respecto de 2009, los expertos de la OMT señalan que el crecimiento del sector fue liderado por los países emergentes, quienes crecieron alrededor de un 8%, mientras que los países industrializados lo hicieron a tasas del orden del 5%. Dentro de los emergentes se destaca el

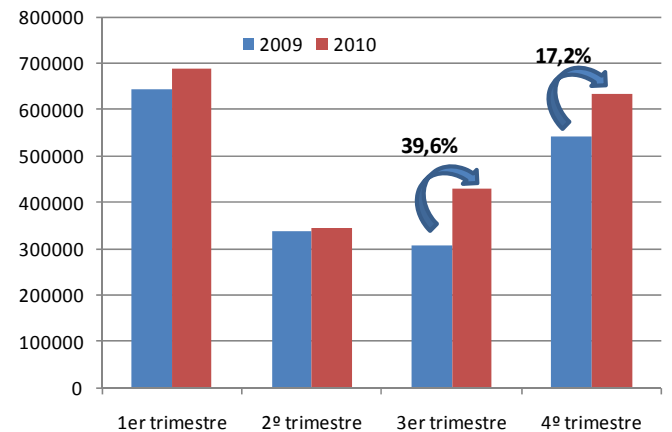
crecimiento de Asia, Oriente Medio y América del Sur, quienes recibieron 10% más de turistas que en el año anterior.

Las proyecciones de la OMT para 2011, señalan un crecimiento del turismo receptivo a nivel internacional en el entorno del 4,5%. Es decir, se espera que el crecimiento del sector continúe en 2011, aunque a un ritmo menor.

2010: año record en turistas

En línea con lo anterior, el 2010 resultó ser un año muy favorable para la actividad turística uruguaya. Según los datos de la Dirección Nacional de Migraciones, nuestro país fue visitado por casi 2,1 millones de turistas – sin tomar en cuenta uruguayos residentes en el exterior – lo que constituye una cifra récord para la historia del país. Estos datos representan un crecimiento del arribo de turistas de 14,6% en 2010 respecto de 2009.

Gráfico 2.2. Evolución del turismo por trimestres (cantidad de turistas)



Fuente: Elaboración propia en base a Dirección Nacional de Migraciones (DNM).

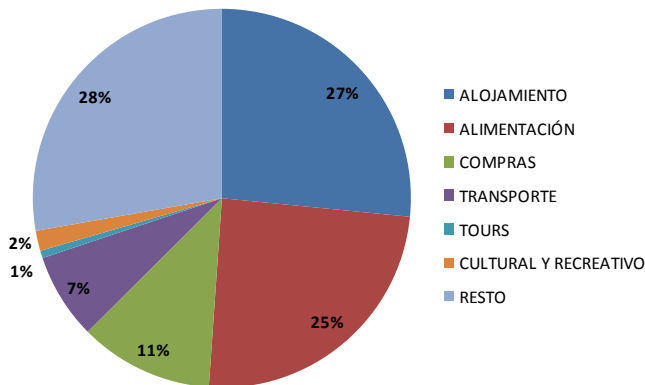
Al desglosar la evolución del año 2010 por trimestres y comparando con el mismo periodo de 2009, se puede asociar el crecimiento en la cantidad de turistas del pasado año a lo acontecido

principalmente en el segundo semestre del 2010. En línea con esto, si bien se observa en el gráfico anterior que la cantidad de turistas crece a lo largo de todos los trimestres del año, es durante el tercer y cuarto trimestre que el flujo de turistas hacia nuestro país se intensifica. Estos datos se explican en gran parte por la apertura en junio de 2010 de los puentes bloqueados debido al conflicto por la instalación de Botnia-UPM en Fray Bentos, así como por un mayor optimismo sobre la recuperación económica de los países industrializados y en particular por las mejores perspectivas para las economías de la región.

En cuanto a la generación de divisas asociadas al ingreso de turistas y su estadía en nuestro país, la misma ascendió a casi 1.500 millones de dólares, implicando un aumento de 13,9% con respecto a 2009 y representando en 2010 un 3,7% del PIB, según estimaciones de cinve.

Cabe destacar que de acuerdo a las cifras analizadas, la estructura de gasto turístico ha permanecido estable. Se aprecia el importante peso del gasto en alojamiento, que representó en 2010 el 27% del gasto total efectuado. En tanto, la alimentación y las compras representaron por su lado 25% y 11% respectivamente. El rubro “Otros gastos” también tuvo un peso destacado en la canasta de gastos de los turistas alcanzando el 28%.

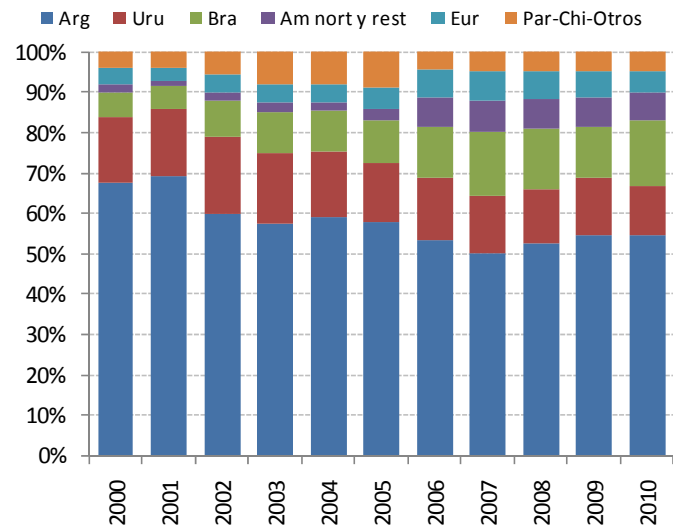
Gráfico 2.2. Gasto de turistas por rubro, en %. Año 2010



Fuente: Elaboración propia en base a Ministerio de Turismo y Deporte.

En cuanto al origen de los turistas ingresados a nuestro país, se observó una recuperación de los turistas argentinos, si bien aún lejos de alcanzar los niveles previos a 2002. Este turismo fronterizo seguramente se haya visto favorecido por la reapertura de los puentes binacionales del litoral que permiten la llegada por vía terrestre desde Argentina.

Gráfico 2.3. Nacionalidad de los turistas, en % de visitantes recibidos



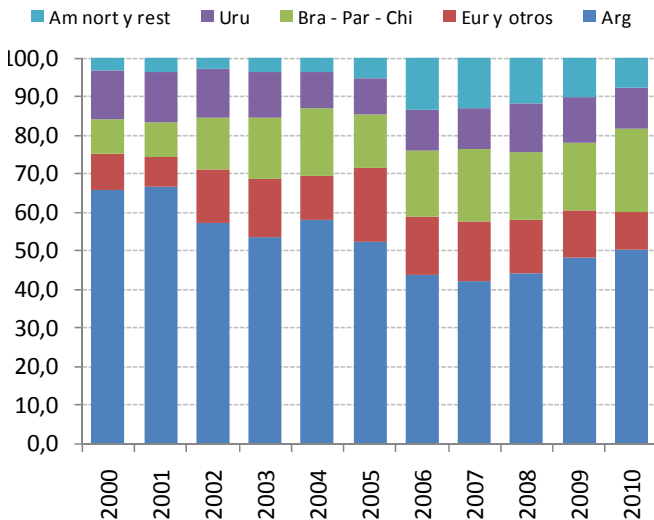
Fuente: Elaboración propia en base a Ministerio de Turismo y Deporte.

Por otro lado, se observó una mayor llegada de brasileros en 2010, lo que podría asociarse al desempeño de la economía brasilera y a un “efecto competitividad” de los destinos uruguayos en relación a los del vecino país. Los turistas extra-región, provenientes de América del Norte y Europa, habrían experimentado un descenso en 2010 contrarrestado por un aumento de los visitantes de la región. De todas formas, si bien en porcentaje del total los extra-región cayeron, aumentaron en cantidad de arribos con respecto al 2009.

A pesar del descenso en la participación de los turistas extra-región -quienes históricamente efectúan el mayor gasto per cápita en nuestro país- el gasto por día y por turista no descendió en 2010. Esto tiene una explicación genuina en el aumento del gasto per cápita diario de los argentinos,

quienes además representan más del 50% de los turistas recibidos. En tanto brasileros, paraguayos y chilenos aumentaron su participación en el gasto total, pasando de representar el 17% en 2009 a más del 21% en 2010.

Gráfico 2.4. Participación de nacionalidades en ingreso total por turismo



Fuente: Elaboración propia en base a Ministerio de Turismo y Deporte.

Excelente resultado de la temporada estival

Si bien aún no se conocen los datos cerrados de la reciente temporada estival, es interesante evaluar como se ha comportado el flujo de turistas durante los primeros meses de 2011 y plantear un diagnóstico preliminar de la misma.

Según los datos recabados por la Dirección Nacional de Migraciones, Uruguay fue visitado entre diciembre de 2010 y febrero 2011 por 984.400 turistas, un 28,2% más que en 2010, lo que representa un récord histórico en materia de turismo estival para nuestro país.

Dado que Carnaval cayó este año en marzo y que además tanto brasileros como argentinos tuvieron feriados durante al menos lunes y martes, se espera que los datos de marzo ratifiquen esta tendencia positiva del turismo. En este sentido,

según datos preliminares, el número de turistas se habría incrementado en 26% con respecto al Carnaval 2010. En tanto, según referentes de la industria, la evaluación de la temporada ha sido muy buena, tanto en el nivel de arribos y ocupación de alojamientos como de gastos efectuados por los visitantes. Asimismo, si contabilizáramos el arribo de cruceros que se estima en más de 200 entre diciembre y marzo y el gasto asociado a este tipo de turismo, podríamos indicar que la temporada sería aun más provechosa para la economía nacional.

Es interesante destacar el fuerte crecimiento del número de turistas argentinos arribados a nuestro país, que alcanzó entre diciembre y febrero, un aumento de 37,3% con respecto al mismo período del año anterior.

Estimaciones realizadas por cinve indican que el crecimiento en los cuatro primeros meses del año 2011, alcanzará a 29,2% (respecto de la cantidad de visitantes recibidos respecto a 2010). Este crecimiento, como fue dicho anteriormente, se encuentra liderado por un aumento de los turistas argentinos, los cuales crecerían un 36,5% en el mismo período. Este importante flujo desde la Argentina estaría explicado por varios factores: la apertura de los puentes desde junio de 2010, el decreto de nuevos feriados con el fin de incentivar el turismo y el dinámico desempeño de la economía argentina. Estas circunstancias, junto al encarecimiento relativo de otros destinos sustitutos como Brasil, podrían explicar el masivo arribo de turistas argentinos en estos primeros meses de 2011.

Cuadro 2.1. Variación anual del flujo de turistas

	Temp 2011	Temp 2012	2011	2012
Argentinos	36.5%	0.5%	11.7%	0.4%
Brasileños	19.0%	-0.7%	0.1%	1.6%
Resto	12.4%	14.3%	12.7%	12.5%
Total	29.2%	2.7%	9.8%	3.1%

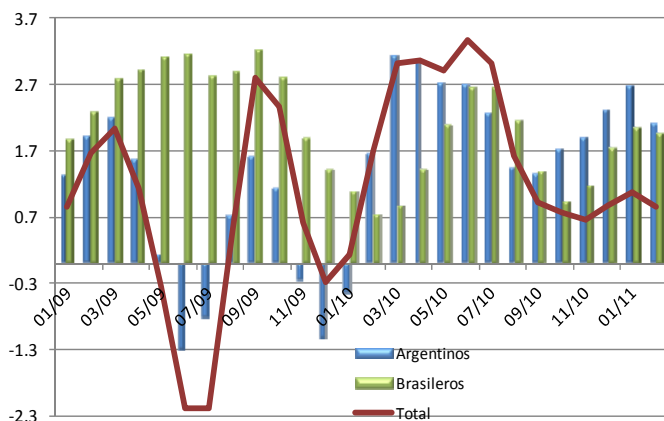
Fuente: Elaboración propia en base a Dirección Nacional de Migraciones y estimaciones cinve.

Más allá de la temporada

La demanda de turismo presenta una marcada estacionalidad, concentrándose un importante flujo de turistas durante el primer trimestre de cada año. Ello se explica por la modalidad turística más desarrollada: la de sol y playa. Por este motivo, es necesario aislar estos efectos estacionales para tener una señal más pura y menos errática del comportamiento del sector.

Como una aproximación a la trayectoria más estable del número de turistas, se presenta en el gráfico 2.5 el componente de tendencia-ciclo de esta variable. Esto es, la evolución de la cantidad de turistas ingresados depurada de las oscilaciones estacionales y de los efectos irregulares.

Gráfico 2.5. Tendencia-ciclo del ingreso de turistas (% de variación mensual)



Fuente: Elaboración propia en base a Dirección Nacional de Migraciones.

Como se observa en el gráfico anterior la variación mensual de la tendencia-ciclo fue positiva durante todos los meses de 2010, lo que evidencia que la demanda de turismo creció en tendencia-ciclo durante todo 2010. Este crecimiento verificó una leve aceleración sobre fines de 2010 y principios de 2011, en línea con el importante flujo de turistas recibido en enero. Del mismo modo que aumentaron los turistas totales en 2010, tanto brasileños como argentinos presentan variaciones positivas en el año.

En línea con esta trayectoria, nuestras proyecciones para el año 2011 completo señalan un aumento de casi 10% con respecto a 2010, lo que confirma la excelente performance del sector turismo.

En tanto, para 2012 se espera que el crecimiento continúe aunque desacelerándose. En este sentido se espera un crecimiento de 2,7% en la temporada 2012 y de 3,1% en el año. Esto significa que se mantendrían cifras altas de turistas ratificando el dinamismo del sector pero sin mayores incrementos en la llegada de visitantes.

Implicancias para la economía nacional

Como señaláramos anteriormente, la actividad turística ha ganado importancia en nuestra economía. Datos de Balanza de Pagos de 2010 -y estimaciones propias- indican que el turismo receptivo genera divisas por un monto que equivale al 3,7% del PIB. Sin embargo, esta actividad tiene la característica de generar importantes efectos indirectos, debido a la transversalidad que la caracteriza, involucrando áreas tales como transporte, alojamiento, restaurantes, recreación y entretenimiento, agencias de viaje, servicios financieros, etc. A su vez, la actividad turística no sólo se compone por turismo receptivo, sino también por turismo interno.

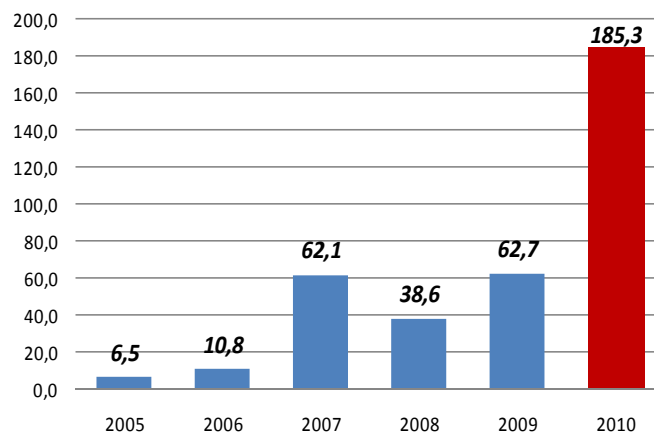
Tomando en cuenta los datos más completos sobre el sector, aportados por la Cuenta Satélite de Turismo –instrumento que reúne información económica sobre distintas actividades del sector-, la actividad turística representa un 6,1% del PIB en 2010, de acuerdo a estimaciones del Ministerio de Turismo y Deporte.

Es razonable que el dinamismo reciente de la demanda por turismo esté actuando como un elemento equilibrador de la balanza de pagos. Dado que se prevé que la balanza comercial sea deficitaria – debido al aumento de las importaciones asociadas al consumo y la pérdida

de competitividad internacional ante la baja del dólar- el resultado de la actividad turística podría en parte actuar como mitigador de este déficit esperado de cuenta corriente.

Por otro lado, el dinamismo del sector turístico podría estar generando derrames hacia otros sectores de la economía, sobre todo estaría teniendo un impacto importante en las inversiones realizadas en el país. En línea con esto se observa que las inversiones en el sector turístico crecieron fuertemente durante 2010 y se estima continúen este ritmo durante 2011. Según los datos de la Comisión de Aplicación de la Ley de Inversiones, en el 2010 se aprobaron 185,3 millones de dólares en inversiones destinadas al sector turístico, un número impactante si se lo compara con lo sucedido en 2009, que implicaría un aumento de 195% con respecto a dicho año. Esto podría indicar cierto optimismo por parte de los operadores turísticos que buscan aumentar la capacidad instalada o mejorar sus servicios para poder atender la demanda creciente de turistas.

Gráfico 2.6. Inversión promovida por la COMAP (millones de dólares)



Fuente: Elaboración propia en base a COMAP

Si bien estos datos son solo indicativos,¹ este incremento de las inversiones en el sector estaría indicando que los operadores turísticos esperan que se mantenga el dinamismo del sector y que los niveles de visitantes continúen al alza en el mediano plazo.

¹ Tómesese en cuenta que no todas las inversiones realizadas pasan por la órbita de la COMAP, ni son estas representativas de forma alguna de la inversión total en el sector. Adicionalmente, la aprobación de un proyecto no implica su ejecución inmediata, por lo que se espera que la inversión se extienda en el tiempo por lo que sus efectos serán posteriores. Por último, se destacan grandes inversiones puntuales, tales como la del Hotel Carrasco -de alrededor de 60 millones de dólares-, determinando en parte, el gran aumento de la inversión en el sector para el 2010.