

Contenido

1. Buenas perspectivas para el turismo.....1
2. Turismo: evolución reciente y características.....2
3. Perspectivas para la próxima temporada turística.....6

Noviembre 2011
No. 99

CINVE ▪
Centro de Investigaciones
Económicas

Área de Macroeconomía
Finanzas y Coyuntura

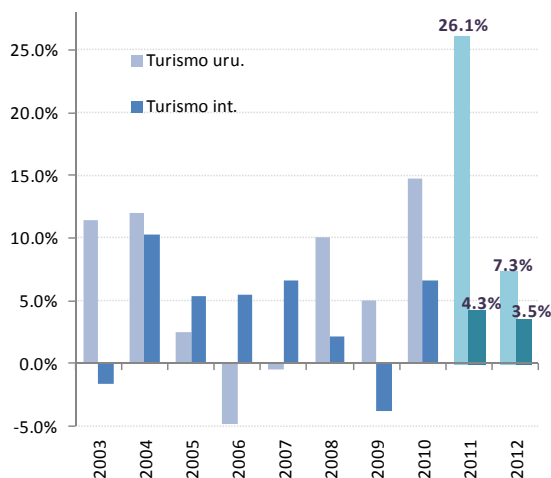
Fecha de elaboración:
1 de diciembre de 2011

1. BUENAS PERSPECTIVAS PARA EL TURISMO

Los datos de la Organización Mundial de Turismo (OMT) señalan que el turismo internacional habría crecido en el primer semestre del año 4,5%, situándose en cifras históricas de llegadas. Estos resultados muestran que el turismo internacional consolida su crecimiento, a pesar de los múltiples desafíos que plantea el panorama internacional. De esta forma, las proyecciones indican un incremento de los arribos internacionales entre 4% y 4,5% para 2011 y entre 3% y 4% para 2012.

Uruguay no constituye una excepción en cuanto a la tendencia de crecimiento mundial de arribos por turismo. En 2010 ingresaron a nuestro país algo más de 2,4 millones de turistas¹, lo cual representó un incremento de 14,7% con respecto a 2009. Esta cifra nos sitúa considerablemente por encima del crecimiento promedio registrado por las Américas en dicho año -6,4%-.

Gráfico 1. Arribo de turistas (% variación anual)



Fuente: DNM, OMT y proyecciones de cinve.

Los datos cerrados de la temporada estival 2011 señalan un crecimiento de un 40,3% con respecto a la temporada 2010², mientras que al tercer trimestre de 2011 la llegada de turistas receptivos acumula un aumento de 29,3%.

A la luz de estos resultados, y tomando en cuenta la evolución reciente de los determinantes, las proyecciones de cinve indican un incremento de la cantidad de turistas arribados en la temporada 2012 de **16,4%** respecto de la anterior. En tanto, el crecimiento previsto para todo 2012 se sitúa en **7,3%**.

¹ Estas cifras incluyen uruguayos residentes en el exterior. Fuente: BCU.

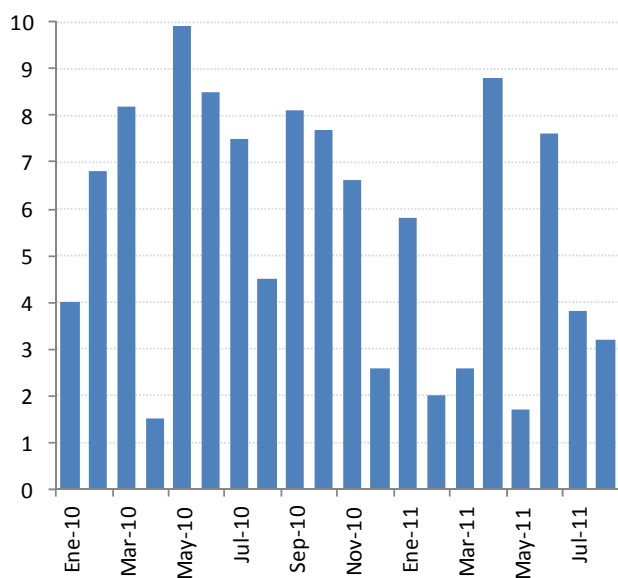
² La temporada se define de enero a abril. Fuente: DNM.

2. TURISMO: EVOLUCIÓN RECIENTE Y CARACTERÍSTICAS

Turismo internacional crece pese a mayor incertidumbre

De acuerdo al último comunicado emitido por la OMT, el turismo internacional confirma la tendencia positiva de los arribos internacionales a pesar de la mayor incertidumbre imperante en las principales economías del mundo. Las cifras cerradas a agosto de 2011 señalan un crecimiento acumulado de 4,5% en lo que va del año.

Gráfico 2.1. Arribo de turistas internacionales (variación %)



Fuente: OMT.

Las proyecciones de la OMT para 2011 señalan un crecimiento del turismo receptivo a nivel internacional de entre 4% y 4,5%, y para 2012 las perspectivas se ubican en torno al 3% y 4%. Por tanto, se espera que el crecimiento del sector continúe aunque a un ritmo menor. Si bien se espera que todas las regiones verifiquen un crecimiento en el número de turistas recibidos en 2011, destacan por su dinamismo Oriente Medio y Asia y el Pacífico.

Importancia del turismo en la economía uruguaya

El sector turístico continúa ganando importancia dentro de la economía uruguaya. Este hecho puede constatarse a través del porcentaje de divisas generadas por dicha actividad en relación al PIB, o alternativamente compararlas con las exportaciones de bienes. En 2010, las divisas generadas por turismo receptivo –aproximadamente USD 1.500 millones¹– representaron 3,7% del PIB y 18,6% de las exportaciones de bienes, situándose en ambos casos por encima de la participación media entre 2000 y 2010.

Al ser el turismo una actividad transversal, vincula otras industrias como ser el transporte, alojamiento, alimentación y bebidas, recreación y entretenimiento, entre otras. Por tanto, los cálculos presentados anteriormente subestiman la importancia del sector, puesto que consideran solamente efectos directos. Estimaciones del BCU y del MINTURD indican que la participación del turismo en el PIB, tomando en cuenta las varias industrias que atraviesa esta actividad, se sitúa en torno al 6% entre 2006 y 2010.

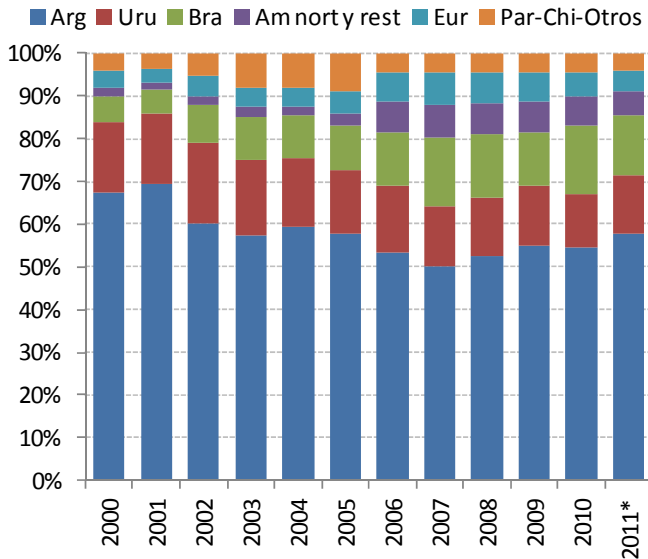
Características de la demanda externa de turismo y evolución reciente

La demanda externa de turismo en nuestro país se compone principalmente de turistas argentinos, quienes representan el 57,9% de los turistas ingresados entre 2000 y 2010. Sin embargo, como puede observarse en el gráfico 2.2, a partir de 2002 habría comenzado a registrarse un proceso de diversificación del origen de los turistas que ingresan al país. Quienes les siguen en participación son los turistas uruguayos residentes en el exterior, representando el 15,5% del total, y en tercer lugar se posicionan los turistas brasileños, representando un 11,3%. Por tanto,

¹ Fuente: BCU. Estas cifras incluyen uruguayos residentes en el exterior y no toman en cuenta a los cruceros.

aproximadamente el 85% del total de turistas provienen de la región. En el restante 15% encontramos a otros latinoamericanos (chilenos, paraguayos y otros), europeos y norteamericanos, en orden de importancia. (Véase gráfico 2.2)

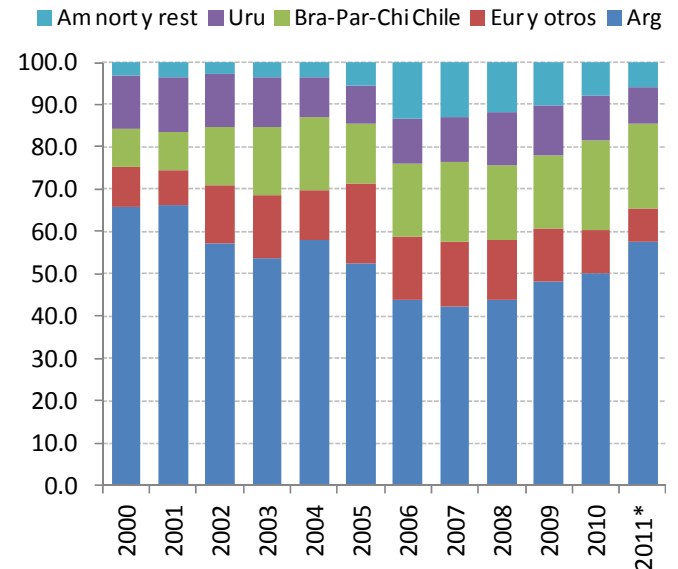
Gráfico 2.2. Distribución de la cantidad de turistas según origen geográfico (%)



*Los datos de 2011 incluyen hasta el tercer trimestre.
Fuente: Elaboración propia en base a MINTURD.

En cuanto a las divisas generadas por concepto de turismo, más del 50% responde a gasto generado por turistas argentinos, mientras que aproximadamente el 15% se debe a gasto de brasileños, paraguayos y chilenos. Al mismo tiempo, los argentinos son quienes realizan el menor gasto diario per cápita, con excepción de los turistas uruguayos residentes en el exterior.

Gráfico 2.3. Distribución del gasto total en servicios turísticos (%)



*Los datos de 2011 incluyen hasta el tercer trimestre.
Fuente: Elaboración propia en base a MINTURD.

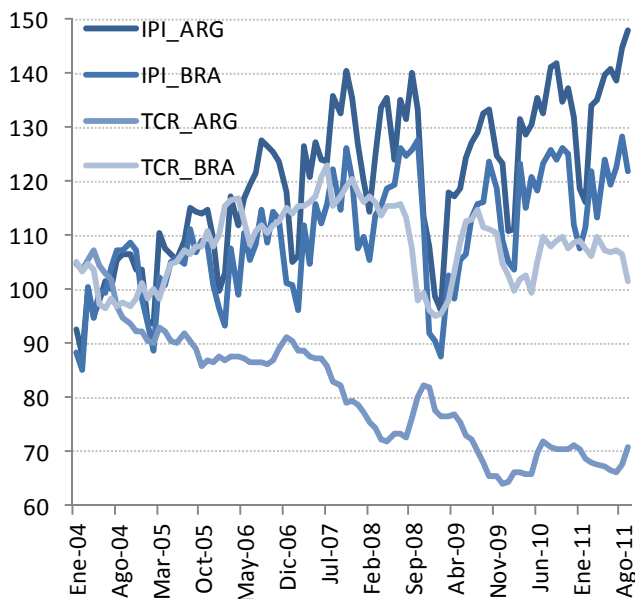
Con datos acumulados al tercer trimestre del año, nuestro país habría recibido 29,3% de turistas más que en el año anterior. Destacan por su dinamismo dentro del período los turistas argentinos, quienes registraron un incremento del 40%.

Fundamentos de la demanda por servicios turísticos

Los principales fundamentos que explican la demanda externa por servicios turísticos responden a su poder adquisitivo y al precio relativo de dichos servicios. De acuerdo a estimaciones realizadas por cinve, el nivel de actividad del país de origen de los turistas, el tipo de cambio real bilateral y los precios relativos respecto de destinos turísticos competitivos con el uruguayo, son buenos indicadores de los fundamentos señalados.

Dado que los turistas argentinos y brasileños representan una proporción cercana al 70%, analizaremos los determinantes del número de turistas de dichas nacionalidades.

Gráfico 2.4. Principales determinantes del ingreso de turistas argentinos y brasileños



Fuente: Elaboración propia en base a MECON, FIEL, IPEA e INE.

En el caso de Brasil, la desaceleración en el crecimiento del nivel de actividad brasileña impacta negativamente sobre la demanda de turismo proveniente de Brasil, sin embargo el aumento del tipo de cambio real bilateral (TCR) tiene un efecto positivo. En efecto, el nivel de actividad estimado a través del índice de producción industrial (IPI) acumula a setiembre un crecimiento de 1,1%, en tanto las expectativas relevadas por el Banco Central de Brasil prevén un crecimiento de 1,3% en 2011. Por otra parte, el tipo de cambio real bilateral con Brasil acumula a octubre un crecimiento de 1,6%, aunque nuestras estimaciones indican que cerraría el año sin modificaciones, en promedio, con respecto a 2010. De esta forma, el crecimiento del 15% que acumulan los turistas brasileños al mes de octubre (menos de la mitad del registrado en igual período el año anterior), se explica por un crecimiento moderado de la actividad y por un aumento del tipo de cambio real bilateral.

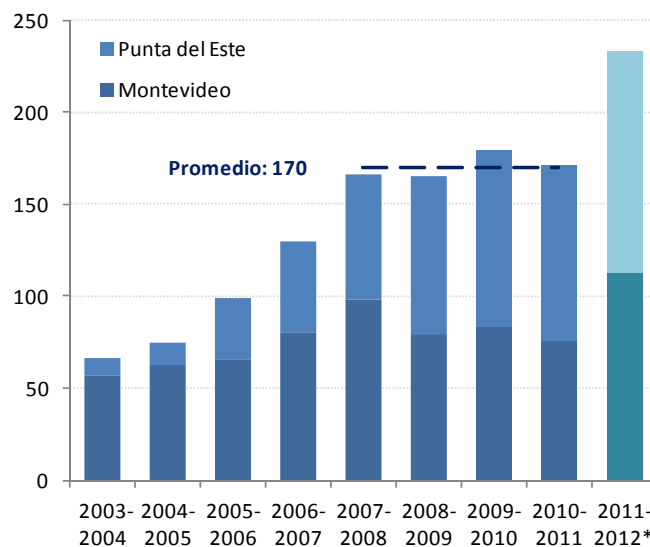
En lo que respecta a Argentina, los determinantes han evolucionado en la misma dirección que en el caso brasileño. El IPI acumula a setiembre un

crecimiento de 4,5%, mientras que las expectativas relevadas por el Banco Central de Argentina indican un crecimiento de 7,2% para 2011. En tanto, el tipo de cambio real bilateral con Argentina acumula a octubre un leve crecimiento de 0,6%. Es entonces que el crecimiento de 37,9% que acumulan a octubre los turistas argentinos, se explica principalmente por el aumento del nivel de actividad.

Arribo de cruceros

El arribo de cruceros a nuestro país verificó un importante dinamismo entre 2003 y 2008, registrando un crecimiento superior al 150%. En la temporada² 2008-2009, la crisis financiera internacional generó una leve contracción de la llegada de cruceros, momento a partir del cual el número de arribos se estabilizó en torno a los 170 cruceros por temporada.

Gráfico 2.5. Cantidad de cruceros arribados en la temporada turística según puerto



*Escalas programadas.

Fuente: Elaboración propia en base a MINTURD.

El puerto que históricamente recibía a la mayor parte de cruceros era Montevideo. Sin embargo, a partir de 2003 el puerto de Punta del Este ha

² La temporada de cruceros se define entre noviembre y abril.

paulatinamente ganado importancia, al punto que a partir de 2008 ha superado levemente a Montevideo (recibiendo el 52% de los cruceros). De 2008 en adelante, ambos puertos reparten prácticamente en partes iguales el arribo de cruceros durante la temporada.

Para la temporada turística iniciada en el presente mes de noviembre, se estima que arriben a nuestro país un total de 233 cruceros, de acuerdo a datos del MINTURD. Estas cifras representan un aumento de 36,3% respecto de la temporada anterior, explicado por un aumento de las llegadas a Montevideo del 48,7% y un incremento del 26,3% en el caso de Punta del Este.

3. PERSPECTIVAS PARA LA PRÓXIMA TEMPORADA TURÍSTICA

Como señaláramos anteriormente, los datos de los primeros trimestres del año en cuanto a arribo de turistas han sido auspiciosos tanto a nivel internacional como local. Datos a octubre de la Dirección Nacional de Migración (DNM) indican un crecimiento del turismo receptivo –excluyendo uruguayos- del 27,8%. Por su parte, los datos del MINTURD al tercer trimestre de 2011, indican un gasto total de USD 1.520 millones que supera los USD 1.650 si incluimos turistas uruguayos residentes en el exterior.

En base a los modelos de predicción basados en los fundamentos comentados en la sección anterior, actualizamos las proyecciones de turismo para la temporada turística 2012 (enero 2012-abril 2012) y para los próximos años.

Cuadro 3.1. Variación anual del número de turistas ingresados (%)

OFICIAL	Nº Tur_tot	Total	Arg	Bra	Resto
2010	2,099,525	14.6	10.8	43.2	6.8
2011*	2,659,416	26.7	37.0	13.4	6.6
2012*	2,901,117	9.1	11.2	3.4	6.1
Temp. 2011	1,153,612	40.3	50.6	30.1	13.5
Temp. 2012*	1,359,909	17.9	24.0	2.2	4.3
PARALELO	Nº Tur_tot	Total	Arg	Bra	Resto
2011*	2659416	26.7	37.0	13.4	6.6
2012*	2857116	7.4	8.8	3.4	6.1
Temp. 2012*	1343129	16.4	22.0	2.2	4.3

*Último dato observado corresponde a octubre de 2011.

**Estas cifras no incluyen uruguayos residentes en el exterior ni cruceristas.

Fuente: Elaboración propia en base a diversas fuentes.

Como se observa en el cuadro 3.1, las perspectivas para la próxima temporada son auspiciosas, previéndose un incremento del número de turistas cercano al 18% respecto de la temporada anterior. Este crecimiento estaría liderado por los turistas argentinos, quienes se espera crezcan 24% en relación a la temporada anterior. A su vez, nuestras estimaciones señalan un crecimiento del número de turistas de 26,7% y 9,1% en 2011 y 2012 respectivamente. Si incluimos los turistas

uruguayos residentes en el exterior, éstas pasan a ser de 26,1% y 9,3% en 2011 y 2012 respectivamente.

A partir del corriente mes, el gobierno argentino comenzó a implementar controles en el mercado cambiario, provocando complicaciones en la operativa y generándose una cotización paralela del dólar estimada en 20% superior. Aunque es difícil estimar qué proporción se transa en el mercado paralelo y a qué monto, si suponemos que la mitad de las transacciones se canalizan en el mercado paralelo, nuestras estimaciones indican que la temporada turística se vería reducida en 1,5 pp. En tanto, las proyecciones para 2011 no se verían modificadas debido a los rezagos con los que opera este efecto. (Véase cuadro 3.1 bajo el título “paralelo”). Si incluimos los turistas uruguayos residentes en el exterior, las proyecciones 2011 y 2012 serían de 26,1 y 7,3%, respectivamente.

¿Qué ocurriría en un escenario más adverso?

La situación reciente del mercado cambiario argentino, nos lleva a simular una trayectoria de devaluación de su moneda. Suponemos una devaluación gradual del 10% a partir del último mes del año. En este escenario, nuestras proyecciones para la temporada turística se reducirían en 2,1 pp., al tiempo que las proyecciones de turismo para 2011 no se verían afectadas, debido a los rezagos con los que opera este efecto.

Ingreso de divisas por turismo

Para estimar el ingreso de divisas por turismo, verificamos la existencia de una relación unitaria entre la inflación en dólares doméstica y el gasto global. En base a esta relación, considerando las proyecciones sobre ingreso de turistas y los posibles efectos del control de cambio argentino,

nuestras proyecciones de gasto para 2011 y 2012 son de USD 1.773 y USD 1.926 millones, respectivamente, excluyendo turistas uruguayos residentes en el exterior. Si incluimos a estos últimos, el gasto estimado se situaría en USD 1.956 y USD 2.123 millones en 2011 y 2012, respectivamente.

En suma, las modificaciones recientes en el mercado cambiario argentino no afectarían el desempeño turístico durante 2011, pero podrían tener algún efecto sobre la temporada estival 2012.

De acuerdo a nuestras estimaciones, el efecto del control de cambios podría reducir en 1,5 pp. el crecimiento de la temporada turística. Si contemplamos la posibilidad de un escenario más adverso, en el que Argentina devaluara su moneda un 10% en forma gradual, las perspectivas para la próxima temporada debieran corregirse a la baja en 2,1 pp.

Tomando como base el escenario que considera los efectos del mercado de cambio paralelo en Argentina, nuestras predicciones señalan una generación de divisas por turismo de USD 1.956 y USD 2.123 millones en 2011 y 2012, respectivamente incluyendo turistas uruguayos residentes en el exterior.