

Contenido

1. Perspectivas menos auspiciosas para el turismo.....1

2. Turismo: señales de desaceleración en los primeros siete meses del año.....2

3. Perspectivas para la próxima temporada.....5

Setiembre 2012
No. 108

CINVE -
Centro de Investigaciones
Económicas

Área de Macroeconomía
Finanzas y Coyuntura

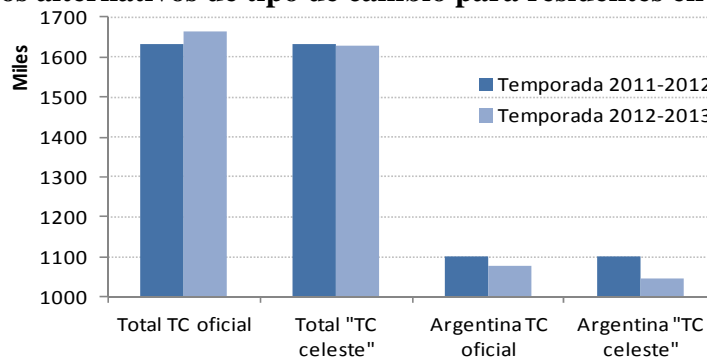
Fecha de elaboración:
5 de Octubre de 2012

1. PERSPECTIVAS MENOS AUSPICIOSAS PARA EL TURISMO

Durante los primeros siete meses del año el ingreso de turistas¹ a Uruguay disminuyó 1,9% si lo comparamos con igual período de 2011. Esta evolución se explica por una reducción del ingreso de turistas brasileños (-5,2%), uruguayos residentes en el extranjero (-40,8%) y de otras nacionalidades (-7,7%) y por un aumento de los argentinos (9%).

Esta situación tiene lugar en un contexto regional complejo, donde las restricciones a la compra de divisas en un régimen de tipo de cambio fijo impuesto por el gobierno argentino impactarán sobre la demanda turística. Asimismo, el cierre de Pluna y la desaceleración de la economía brasileña podrían repercutir en el número de visitantes desde ese país. En este sentido, las perspectivas para la próxima temporada son poco auspiciosas, esperándose una caída de 0,2% de las visitas a Uruguay. Si excluimos a los turistas de nacionalidad uruguaya residentes en el extranjero la caída se profundiza, alcanzando un 3,3% en igual período.

Gráfico 1.1-Ingreso de Turistas (totales y argentinos) por temporada, escenarios alternativos de tipo de cambio para residentes en Argentina



Fuente: Elaboración propia sobre datos MTD.

Las medidas impuestas por Argentina (restricción al acceso de dólares, recargos a tarjetas de crédito, entre otras) encarecen, en términos relativos, los servicios turísticos en Uruguay, lo que reduciría la llegada de turistas en la próxima temporada. A pesar de ser contrarrestadas en parte por las medidas que implementará el gobierno uruguayo, llegarían 34.000 turistas menos como consecuencia de estas dificultades (argentinos y uruguayos residentes en Argentina), respecto a un escenario sin restricciones.

En lo que resta de este informe realizamos un diagnóstico del desempeño turístico, para luego discutir sobre la coyuntura regional y su impacto en sobre proyecciones de arribo de turistas para la próxima temporada.

¹ De acuerdo a la definición establecida por la OMT se considera turista (por concepto de turismo receptivo) a toda persona que reside en el exterior e ingresa al país por cualquier motivo, exceptuando el trabajo remunerado en el lugar de destino.

2. TURISMO: SEÑALES DE DESACELERACIÓN EN LOS PRIMEROS SIETE MESES DE 2012

Durante los primeros siete meses del año el ingreso de turistas a Uruguay cayó 1,9% en términos interanuales. No obstante el ingreso de turistas por nacionalidades evidencia comportamientos distintos.¹

Los turistas argentinos visitaron Uruguay un 9% más que en el período enero-julio de 2011. Este aumento ocurrió en un contexto en el que las trabas a la compra de dólares para quienes residen en Argentina dificultaron el turismo en el exterior. De todas formas, es necesario considerar que hasta el mes de julio los turistas argentinos contaron con la posibilidad de realizar compras con tarjetas de crédito al tipo de cambio oficial, lo que alentó el turismo emisivo en tanto su costo relativo era menor, producto del atraso cambiario al tipo de cambio oficial y la alta inflación.

Por su parte, en el mismo período el ingreso de brasileños al país disminuyó 5,2% en términos interanuales. Téngase en cuenta que la economía brasileña atraviesa por una fase de notoria desaceleración del nivel de actividad lo que habría impactado negativamente en el turismo emisivo de ese país.

El ingreso de uruguayos no residentes en el país por motivo turismo se contrajo más de 40% durante los primeros siete meses del año. Se trata de un grupo de turistas que muestran gran volatilidad, de los cuales aproximadamente el 70% residen en Argentina.

Finalmente, los visitantes de otras nacionalidades se redujeron 7,2% durante el período considerado respecto a igual período de 2011. En este grupo

¹ El análisis presentado en esta sección corresponde a la mensualización, mediante estimaciones propias, de los datos proporcionados por el Ministerio de Turismo y Deporte (MTD) a partir de información de la Dirección Nacional de Migraciones (DNM).

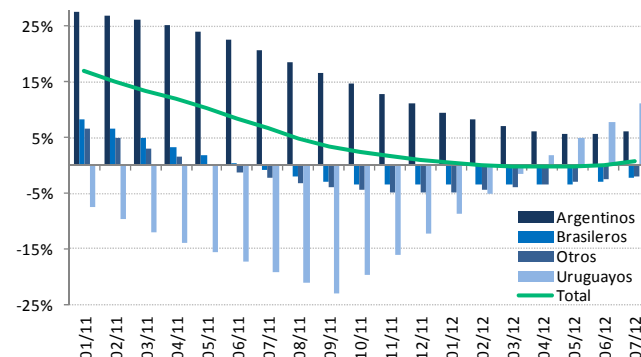
encontramos turistas regionales como chilenos o paraguayos pero también extra regionales como europeos o norteamericanos. La llegada de turistas de otras nacionalidades sufrió una fuerte contracción a fines de 2008, como consecuencia de la crisis internacional, de la que no se ha recuperado aún.

Asimismo, debe tenerse en cuenta la reducción de las frecuencias de vuelos con destino a Uruguay tras el cierre de Pluna, lo que reduciría la conectividad aérea y sería un obstáculo adicional a la llegada de turistas, ya no sólo argentinos y brasileños sino de otras nacionalidades. Se trata de dificultades que se han superado sólo parcialmente con la incorporación de nuevas frecuencias por parte de otras aerolíneas y que han repercutido sensiblemente en el precio de los vuelos.

Tendencia Decreciente

El análisis de la evolución tendencial nos permite aislar los elementos puramente coyunturales o estacionales, proporcionando una señal más estable que permite analizar el desempeño del sector.

Gráfico 2.1 – Tendencia Anual subyacente del Ingreso de turistas extranjeros según nacionalidad (var. mensual)



Fuente: Elaboración propia en base a datos del MTD y de la DNM.

Como se aprecia en el gráfico 2.1 la evolución de la tendencia anual subyacente ha sido decreciente a lo largo del período considerado. No obstante, durante primeros meses de 2012 este indicador muestra cierta estabilidad, con pequeños signos de recuperación hacia final del período.

Este comportamiento se observa tanto en el total de turistas como en cada uno de los grupos de turistas extranjeros. Sin embargo, la evolución de la tendencia anual subyacente de los turistas uruguayos no residentes en el país se recupera luego de una fuerte caída durante el año 2011, registrando valores positivos desde abril del presente año.

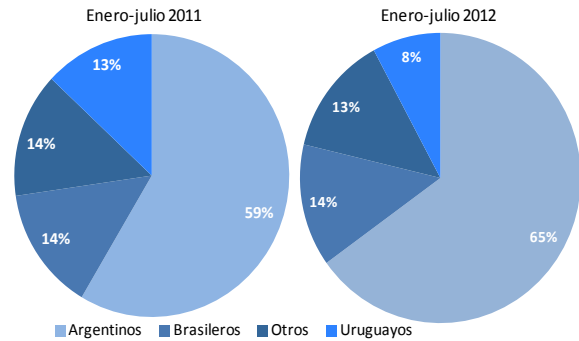
Fuerte dependencia regional en un contexto incierto

Históricamente, los turistas argentinos han sido los principales demandantes de la oferta turística uruguaya, representando más de la mitad de los visitantes ingresados en los últimos años. Esto señala la fuerte dependencia del sector a los vaivenes de su economía, lo que determina que se asuman altos riesgos ante la posibilidad de que existan situaciones de crisis o trabas como las actuales.

No obstante, la experiencia ha demostrado que aún en momentos en que existen dificultades para ambos países, cómo lo fueron la crisis del 2002 y el corte de puentes, el turismo desde Argentina, si bien pierde importancia, mantiene su primacía. Esto implicaría una cierta “fidelidad” de determinado núcleo duro de turistas, ligado a la presencia de segundas residencias, vínculos familiares, cercanía, etc.

Luego de los turistas argentinos siguen en importancia los brasileños, quienes representaron el 14% de los turistas extranjeros ingresados al país durante los primeros siete meses de 2012. Durante los últimos años la cantidad de turistas provenientes de Brasil ha ido en aumento, siendo en 2011 un 13,1% superior a 2010.

Gráfico 2.2 - Ingreso de turistas extranjeros según nacionalidad (var. mensual)



Fuente: Elaboración propia en base a datos del MTD y la DNM.

De esta forma, sumados, ambos orígenes dan cuenta del 79% de la demanda de los servicios turísticos de nuestro país. En consecuencia el sector turístico presenta una demanda altamente concentrada, situación que lo vuelve vulnerable ante la desaceleración de la actividad regional y hace imprescindible la búsqueda de alternativas para mitigar sus efectos indeseados.

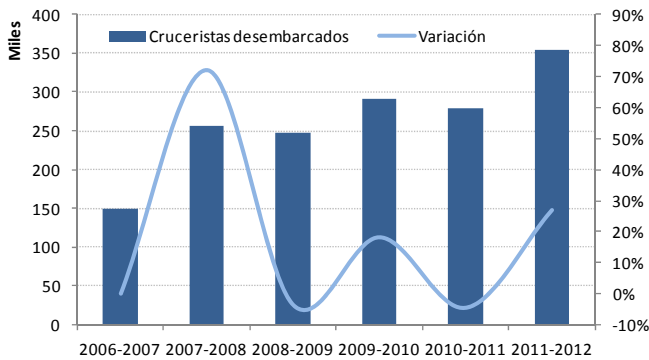
Arribo de cruceristas

El turismo de cruceros se ha desarrollado recientemente en Uruguay y ha cobrado gran importancia durante los últimos años, mostrando una marcada estacionalidad en los meses de verano.

De acuerdo a los datos del Ministerio de Turismo y Deporte, durante la última temporada la llegada de cruceros a los puertos de Montevideo y Punta del Este registró un crecimiento de 31,6% en términos interanuales. En consecuencia el número de cruceristas que desembarcaron aumentó 27% durante la última temporada.

Al igual que en el total de turistas ingresados, los cruceristas son, en su amplia mayoría, de origen regional. Sin embargo, en este caso cobran mayor relevancia los visitantes brasileños, representando el 44% de los cruceristas arribados durante la temporada de cruceros 2011-2012. En segundo lugar encontramos a los turistas argentinos, cuyo peso en el total fue del 35,8%.

Gráfico 2.3 - Cruceristas por temporada (var. mensual)



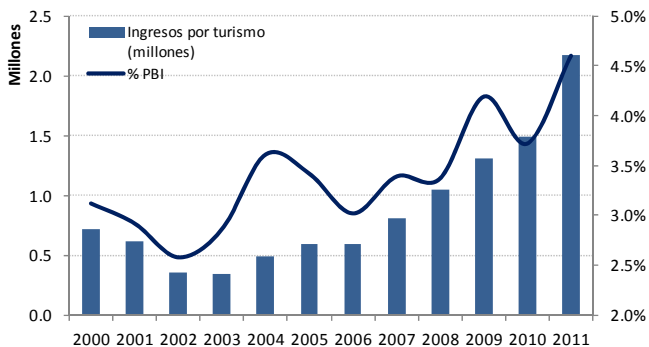
Fuente: Elaboración propia en base a datos del MTD.

El aumento del arribo de cruceros a nuestros puertos durante la última temporada derivó en un crecimiento del gasto total de los cruceristas aún mayor (57%), superando los veinte millones de dólares.

El gasto turístico en el primer semestre

El ingreso de divisas por concepto de turismo receptivo ha evolucionado positivamente de forma continua durante los últimos seis años. Durante el 2011 este ingreso representó en términos del PIB 4,6%. Puede observarse que el peso relativo del mismo en términos del producto aumentó respecto de 2010 en 0,9 puntos porcentuales.

Gráfico 2.3 - Evolución del ingreso de divisas por turismo² (en millones de dólares, y porcentaje del PIB)



Fuente: Elaboración propia en base a datos del MTD.

De acuerdo a los datos publicados por el MTD, en el primer semestre del año el gasto de los turistas creció 0,8% respecto a igual período de 2011, a pesar de la reducción del número total de turistas ingresados y de los días de estadía promedio. La evolución positiva también se evidencia en el crecimiento tendencial del gasto, que registró aumentos de 1,5% y 10,2%, en el primer y segundo trimestre del año respectivamente.

Este comportamiento parecería indicar que el deterioro del contexto regional aún no habría impactado fuertemente en las divisas ingresadas por concepto de turismo receptivo a Uruguay. Sin embargo, debe considerarse que es posible que dichos efectos se hagan sentir en los próximos meses, en particular dado el encarecimiento relativo del turismo fundamentalmente para los turistas de origen argentino.

² Incluye gasto de cruceristas

3. PERSPECTIVAS PARA LA TEMPORADA TURÍSTICA

Dada la alta exposición del turismo al contexto regional es de suma importancia considerar, en primer lugar, los factores particulares que podrían incidir en el desempeño del sector de cara a la temporada 2012-2013, para luego analizar las perspectivas para la próxima temporada, período comprendido entre diciembre 2012 y abril 2013.

Las trabas argentinas y los problemas locales

Las limitaciones impuestas a fines del año pasado por el gobierno argentino para la adquisición de dólares, dificultan considerablemente la realización de viajes al extranjero. Dado que se trata de los principales clientes del sector turístico uruguayo es esperable que las medidas tomadas en el país vecino impacten en la demanda turística.

Incluso, más recientemente, las medidas se han endurecido, restringiéndose a la mitad el monto de divisas que puede adquirirse por concepto de turismo. A esto se le suma la imposición de recargos del 15% a las compras con tarjetas de crédito y débito en el extranjero a partir de los primeros días de octubre. Posiblemente estas medidas se complementen con reducciones del monto habilitado para retirar por cajeros en el exterior y la incorporación de nuevos gravámenes a paquetes turísticos, aún cuando estos se abonen en pesos argentinos.

De esta forma, si bien el tipo de cambio oficial argentino alienta el turismo emisor dado que el atraso cambiario abarata en términos relativos el turismo en el exterior, las restricciones de acceso al dólar, los nuevos gravámenes y la incertidumbre sobre medidas futuras complican la situación.

Cómo mencionábamos anteriormente, a estos acontecimientos cabe agregarle el cierre de Pluna a comienzos del mes de julio. Esta empresa cubría gran parte de los vuelos regionales por lo que tras el cese de sus actividades fue necesario

reconstruir el entramado de conexiones aéreas regionales. Actualmente gran parte de las frecuencias Montevideo-Buenos Aires han sido cubiertas por otras compañías. Sin embargo, la cobertura de otros destinos es menor, entre ellos se destacan San Pablo, Porto Alegre, Rio de Janeiro, Brasilia, Córdoba y Asunción. De todas formas, a pesar de la recomposición parcial de esta red de conexiones, los precios de los pasajes han aumentado sensiblemente.

Ante esta situación el gobierno uruguayo y los agentes privados del sector turístico trabajan en el diseño y aplicación de un conjunto de soluciones que contrarresten el efecto negativo de los acontecimientos enumerados.

Recientemente se anunciaron una serie de medidas que implementara el gobierno buscando incentivar el turismo desde Argentina. En primer lugar, se destaca la devolución de IVA (22%) a pagos con tarjetas de créditos o débito en servicios gastronómicos, catering para fiestas y eventos y arrendamientos de vehículos por parte de extranjeros. Asimismo se devolverá un 10,5% del pago de alquileres con fines turísticos realizados con tarjeta de crédito o débito por parte de extranjeros. Estas devoluciones son acompañadas por una ampliación de los puntos de frontera en los que se puede utilizar el régimen Tax Free, eliminándose restricciones de origen de los artículos. Por último, se beneficia a los visitantes con un vale de combustible por US\$ 25.³

Por su parte, las agencias de viajes han anunciado la implementación de una campaña de distribución de bonos de descuentos por 1,5 millones de dólares en Argentina durante los

³ No obstante, algunos agentes del sector privado muestran escepticismo en cuanto al efecto que pueden tener estas medidas como estímulo al turismo en tanto se aplican únicamente al pago con tarjetas de crédito, medio de pago que podría ser resistido por parte de los visitantes argentinos por temor a controles fiscales.

próximos meses. Asimismo, en el sector hotelero se promueve la aplicación de descuentos a las tarifas en dólares para visitantes argentinos. Adicionalmente, el sector privado ha hecho hincapié en que se aceptará el peso argentino para el pago de bienes y servicios, mientras que se evalúa la posibilidad de que los alquileres sean cobrados en pesos argentinos. En este sentido, actualmente los bancos centrales de Uruguay y Argentina trabajan en el diseño de medidas que permitan la utilización del peso argentino como medio de pago en nuestro país. Estas negociaciones buscan lograr que esta moneda pueda ser luego utilizada para el pago bienes importados desde Argentina.

Finalmente, tanto el gobierno como los agentes privados han aconsejado mantener cautela en la fijación de precios de alquileres y servicios para la temporada estival.

Perspectivas para la temporada 2012-2013⁴

Cómo mencionábamos, el contexto regional presenta un alto grado de incertidumbre. Esto hace necesario realizar supuestos sobre la evolución esperada de algunas variables relevantes en la determinación del número de turistas extranjeros que ingresan al país, fundamentalmente en lo que refiere a los precios en dólares de Argentina.

Para el cálculo de las estimaciones se considera un escenario de “dólar celeste”, se trata de un tipo de cambio que supone la posibilidad de adquirir cierto monto de dólares al tipo de cambio oficial pero incluye también las restricciones y recargos impuestos, compensadas al menos en parte por las medidas anunciadas recientemente por el gobierno uruguayo. En consecuencia este escenario es un punto intermedio entre el tipo de cambio “blue” y el oficial. En esa situación se supone un encarecimiento del dólar del 7,5% respecto al oficial para los residentes en Argentina, lo que implicaría un sobrecosto, en términos relativos, para estos visitantes.

⁴ No se incluyen cruceristas en las estimaciones.

Cuadro 3.1 - Ingreso de turistas por temporada (var. interanual)

Temporada*	Total	Total sin uruguayos
2011-2012	2.0%	8.7%
2012-2013	-0.2%	-3.3%

* Ingreso de no residentes entre diciembre y abril.

Fuente: Elaboración propia en base a datos de la DNM y proyecciones cinve.

Cómo se muestra en el cuadro 3.1, el ingreso esperado de turistas se mantiene virtualmente estable, siendo únicamente un 0,2% menor al registrado durante la temporada 2011-2012. Sin embargo, cuando excluimos a los visitantes uruguayos residentes en el exterior (que se espera crezcan significativamente) la situación se deteriora, proyectándose una caída del 3,3%. Cómo se mencionaba anteriormente se trata de un conjunto de turistas que presentan una alta volatilidad, por lo que su proyección es más errática.

Cuadro 3.1 - Ingreso de turistas según nacionalidad por temporada (var. interanual)

Temporada*	Argentinos	Brasileros	Uruguayos	Otros
2011-2012	14.6%	-0.3%	-46.1%	-7.2%
2012-2013	-6.5%	-6.2%	43.1%	7.2%

* Ingreso de no residentes entre diciembre y abril.

Fuente: Elaboración propia en base a datos de la DNM y proyecciones cinve.

La evolución esperada se explicaría entonces por un fuerte crecimiento del ingreso de turistas uruguayos, quienes han registrado una importante contracción desde finales de 2011. Los turistas de otras nacionalidades contribuyen también a amortiguar la caída que registrarían argentinos y brasileños.

Se espera que la cantidad de turistas argentinos se reduzca un -6,5% durante la próxima temporada en términos interanuales. Si bien la caída es significativa, debe tenerse en cuenta que la comparación se está realizando con una muy buena temporada en términos de llegadas de argentinos al país. Asimismo, los turistas brasileños visitarían Uruguay un 6,2% menos que durante la temporada 2011-2012.

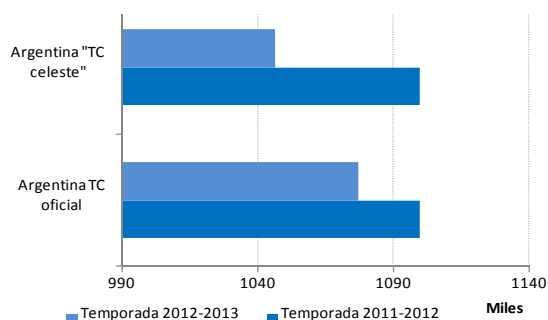
Cómo mencionábamos anteriormente la caída de los turistas argentinos se debe fundamentalmente al encarecimiento relativo del turismo fuera del país como consecuencia de las medidas implementadas desde fines del año 2011 por parte del gobierno argentino. Asimismo, es relevante considerar que la situación de incertidumbre sobre las medidas futuras que pudiera tomar el gobierno argentino dificulta la toma de decisiones de turismo en el corto y mediano plazo. No obstante, no puede desconocerse que la aceptación del peso argentino como medio de pago constituiría una ventaja relativa respecto a otros posibles destinos de la región o el mundo.

La reducción del número de turistas de origen brasileño sería consecuencia tanto de la disminución del crecimiento de la economía brasileña, como por las dificultades de conexión aérea con este país, que han dado lugar a la reducción de servicios y al aumento del costo de los pasajes.

Impacto de las medidas distorsivas argentinas

Si consideráramos un escenario más optimista, en el cual los argentinos pudieran adquirir dólares al tipo de cambio oficial, la cantidad de turistas superaría los registros de la temporada previa. Respecto de este escenario hipotético, se calculó el número de turistas argentinos que por el endurecimiento de las restricciones dejarían de veranear en Uruguay.

Gráfico 3.1 - Ingreso de Turistas argentinos por temporada, escenarios alternativos



Fuente: Elaboración propia en base a datos de la DNM, MTD y proyecciones propias.

Dicha simulación arrojó que aproximadamente 30.500 argentinos dejarían de venir esta temporada por el aumento de los costos generados por las limitaciones a la compra de dólares. De no existir las citadas restricciones a la compra de divisas y al tipo de cambio oficial, llegarían en el entorno de 1.077.000 argentinos en el período comprendido entre diciembre 2011 y abril 2012.⁵

En suma...

La demanda del sector turístico se encuentra altamente concentrada en la región. En consecuencia, el sector se torna particularmente vulnerable a los cambios que tienen lugar en el contexto regional. La desaceleración de las economías regionales, junto a las trabas impuestas por Argentina y la reducción de la conectividad aérea tendrían un impacto negativo en la demanda de servicios turísticos uruguayos.

Por tanto, esperamos una reducción de la cantidad de turistas extranjeros durante la próxima temporada del orden del 3,3% respecto a la temporada pasada. Este resultado se deriva fundamentalmente de la caída del ingreso de turistas de origen argentino pero también de los brasileños. Cuando incluimos a los turistas uruguayos residentes en el exterior el panorama mejora, esperándose una reducción de apenas 0,2%, dado que se proyecta un importante crecimiento para el ingreso de este grupo de turistas.

⁵ Cabe mencionar que de incluirse en esta simulación a los uruguayos residentes en Argentina es de esperar que el impacto de las medidas sea incluso mayor.