



cinve Centro de Investigaciones Económicas Actividad y Comercio

Octubre 2013

Nº 120

Contenido:

- Nos tomamos el buque

- Nos visitaron menos turistas

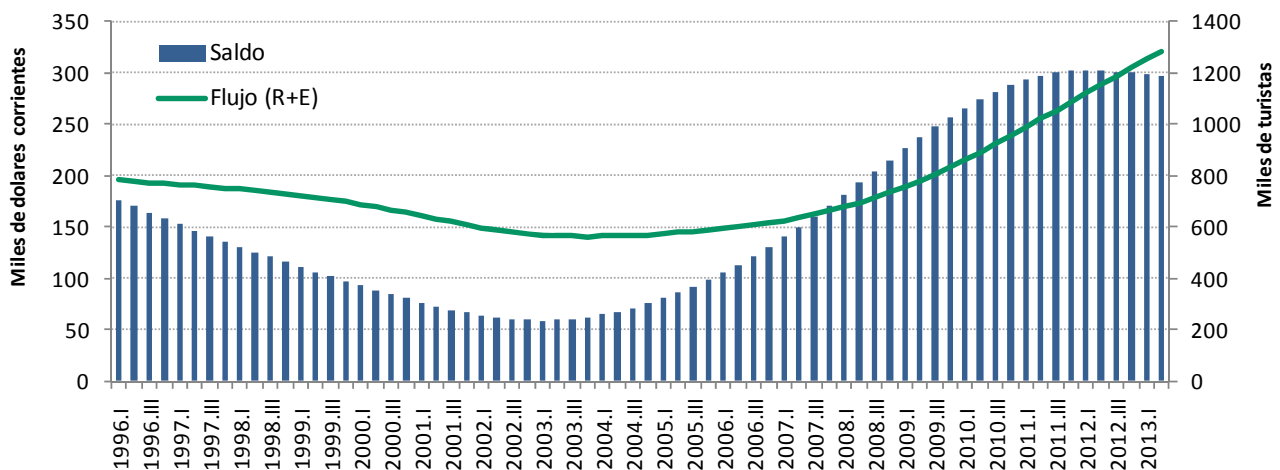
- Más samba y menos tango

VAMOS MÁS, VIENEN MENOS

Durante los últimos tiempos el flujo de turistas se ha visto acrecentado, registrándose más de 2,5 millones de turistas entre quienes vienen a Uruguay y uruguayos que hacen turismo en el exterior (turismo receptivo y emisor) durante los primeros seis meses de este año. No obstante, al interior de este flujo se han registrado comportamientos disímiles ya que mientras el turismo emisor se expande, el contexto nacional y regional determina un menor ingreso de turistas extranjeros a nuestro país.

En el período comprendido entre enero y junio de este año el ingreso de turistas no residentes disminuyó 12% de acuerdo a cifras del Ministerio de Turismo y Deporte. En tanto, un 40% más de uruguayos realizaron viajes de turismo en el exterior. En ambos casos, la evolución del tipo de cambio bilateral con nuestros vecinos ha sido uno de los determinantes fundamentales, aunque también se destaca el incremento del ingreso de los hogares como estímulo al turismo emisor.

Gráfico 1.1: Evolución tendencial del flujo de turismo (Receptivo y Emisor) y del saldo de gasto en dólares corrientes.



Fuente: estimaciones cinve en base a MINTUR Y BCU

En consecuencia, el saldo de gasto de los turistas (receptivo menos emisor) ha registrado una tendencia decreciente desde fines de 2012. En particular, en el segundo trimestre de este año dicho saldo se vio marcado por un resultado negativo, es decir, aquellos uruguayos que realizaron turismo en el exterior efectuaron gastos en dólares mayores que los turistas no residentes que vacacionaron en Uruguay.

En el presente informe se presenta un análisis de la evolución reciente de los flujos de turismo receptivo y emisor. Adicionalmente se presentan las expectativas de ingreso de turistas para la próxima temporada.

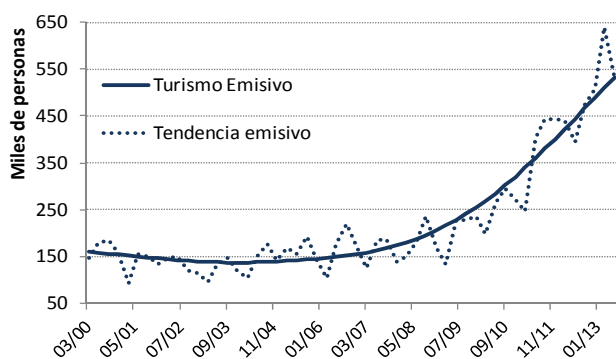


NOS TOMAMOS EL BUQUE

Turismo emisoro: refiere a residentes en Uruguay que realizan viajes al extranjero por motivo distinto a la emigración o el trabajo remunerado en el lugar de destino.

En los últimos años el turismo emisoro ha registrado un crecimiento exponencial impulsado fundamentalmente por relaciones cambiarias convenientes y por el crecimiento del nivel de ingreso de los hogares. En 2012 se realizaron más de 1,8 millones de viajes por turismo emisoro, mientras que los primeros seis meses de este año ya llevan acumulados casi 1,2 millones de viajes, un 40,3% más que durante el mismo período del año previo.

Gráfico 2.1. Turismo emisoro (miles de personas)

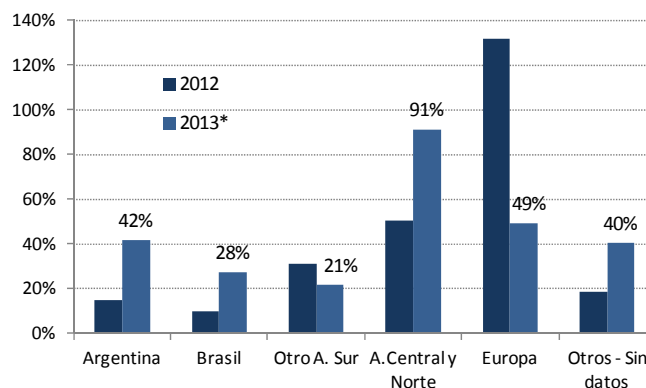


Fuente: estimaciones cinve en base BCU.

Esta tendencia se ve inmersa además en un contexto de crecimiento del turismo a nivel mundial. Datos del Organización Mundial de Turismo revelan que en 2012 las llegadas de turistas crecieron 4% a nivel mundial.

No obstante, la amplia mayoría de los uruguayos opta por realizar viajes en la región, fundamentalmente Argentina. Durante los últimos cinco años más del 70% de los viajes de turismo fuera del país tuvieron como destino ese país. En segundo lugar se encuentra Brasil que acumula casi el 10% de los viajes. Si bien el turismo regional conserva su supremacía en el total, todos los destinos evolucionaron favorablemente. El destino que mayor crecimiento evidenció fue Centro y Norteamérica, cuyo incremento superó el 90% durante el primer semestre del año en términos interanuales.

Gráfico 2.2. Turistas por destino (var. interanual en %)



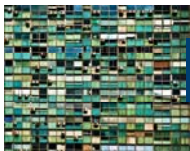
*Primer semestre de 2013.

Fuente: estimaciones cinve en base BCU.

Este incremento del turismo se ha visto acompañado por un importante crecimiento del gasto por concepto de turismo emisoro, el que medido en dólares se incrementó 60% durante el primer semestre de este año, aunque el gasto por persona por día aumentó más moderadamente (9,3%). Se destacan en este caso el aumento del gasto per cápita diario en Argentina y Brasil (21,3% y 22,6%, respectivamente). Mientras que para el resto de los destinos, si bien aumentó la estadía media el gasto per cápita y por día, se redujo.

Si se consideran los valores en pesos, el incremento, para los primeros seis meses del año, es algo menor (5,8% en total), debido al menor tipo de cambio promedio. E incluso, al tomar valores en pesos constantes¹ la variación se torna negativa (-2,4%).

El aumento del turismo emisoro responde en gran medida al encarecimiento de Uruguay en términos relativos que hace más barato el turismo en el exterior en un contexto de dólar bajo y crecimiento del ingreso de los hogares. En efecto, de acuerdo a datos del BCU, el índice de tipo de cambio real efectivo con la región se deterioró un 14,2% mientras que el extra regional lo hizo un 7,5%.

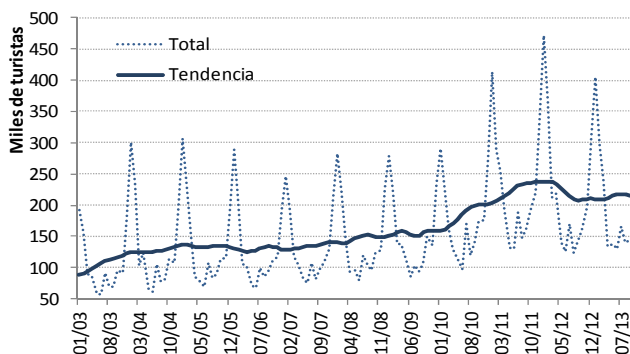


NOS VISITARON MENOS TURISTAS

Turismo receptivo: refiere al ingreso de personas al país, no residentes en Uruguay, por motivo distinto a la inmigración o el trabajo remunerado en el lugar de destino.

De acuerdo estimaciones de cinve en base a datos publicados por el Ministerio de Turismo y Deporte y la Dirección Nacional de Migraciones, más de 1,7 millones de extranjeros habrían visitado Uruguay entre enero y setiembre de este año. Si a esto se le sumaran los uruguayos que residen en el exterior la cifra rondaría los 2 millones de turistas.

Gráfico 3.1. Ingreso de turistas extranjeros (miles de personas y tendencia)



Fuente: estimaciones cinve en base a datos de MINTUR y DNM.

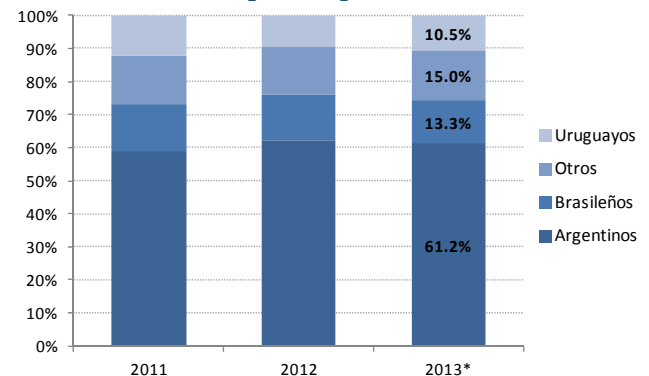
Si bien estas son magnitudes significativas, el ingreso de turistas se ha reducido respecto al mismo período de años anteriores. En particular, si se comparan los primeros nueve meses de este año con los correspondientes a 2012 la contracción alcanza el 8,7% entre los extranjeros. Este desempeño negativo se ve reflejado también en la evolución tendencial del ingreso de turistas, que registra tasas de crecimiento negativas desde comienzos del año.

¿Quiénes nos visitaron?

Tal como ha sucedido históricamente la mayor parte de nuestros visitantes son de origen argentino, representando durante los primeros nueve meses del año el 61,2% del total de visitantes. Por nacionalidad, le siguen en importancia los turistas brasileños, que alcanzan un peso de 13,3% en lo que va del año, con una moderada

disminución en los últimos años.

Gráfico 3.2. Turistas ingresados por nacionalidad (participación en el total)



*Enero-agosto 2013.

Fuente: estimaciones cinve en base MINTUR y DNM.

Los uruguayos residentes en el exterior, por su parte, representaron el 10,5% de los turistas ingresados. Finalmente, los turistas de otras nacionalidades (donde se incluyen tanto otros países de América del Sur como norteamericanos, europeos y de otras regiones) representan el restante 15%.

Turistas regionales

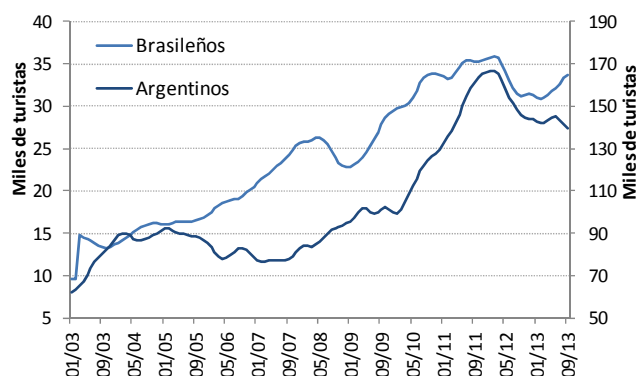
Como se comentó, el turismo regional acumula casi tres cuartas partes del ingreso total de turistas. En este sentido, es relevante analizar cuál a sido la evolución del ingreso de turistas de estas nacionalidades.

En primer lugar, cabe destacar que tanto la llegada de turistas argentinos como brasileños ha disminuido durante los primeros 9 meses de este año. El ingreso de turistas argentinos habría pasado de un moderado crecimiento en 2012 (1,9%) a una reducción del 11,1% en lo que va del año. Este desempeño negativo se ha evidenciado desde mediados del año pasado y responde fundamentalmente a los inconvenientes ocasionados por la política cambiaria implementada por el gobierno de aquel país la cual dificulta el acce-



so a dólares (y otras monedas extranjeras), encareciendo el turismo fuera del país. Estos registros negativos han impactado incluso en la evolución tendencial, cuya variación se ha ubicado en el terreno negativo desde principios del año, tras una leve recuperación.

Gráfico 3.3. Tendencia-ciclo del ingreso de turistas argentinos (izquierda) y brasileños (derecha)



Fuente: estimaciones **cinve** en base a datos de MINTUR y DNM.

En el caso de los turistas brasileños la contracción se evidencia desde 2012 cuando se redujo el ingreso de turistas de esta nacionalidad un 6,8%. Durante el período enero-setiembre de este año la caída alcanzó el 9%, en términos interanuales. El encarecimiento relativo del turismo en Uruguay y la situación económica de aquel país son las principales explicaciones de esta evolución, además de los inconvenientes causados por el cierre de Pluna que en cierta forma ha afectado el flujo de turistas desde ese destino.

Sin embargo, a diferencia de lo que sucede con los turistas argentinos, los últimos meses revelan una realidad diferente, con un fuerte incremento en el ingreso de turistas brasileños (21% en último trimestre). En consecuencia, su evolución tendencial revela cierta recuperación, registrando recientemente tasas de crecimiento significativas.

Y... ¿cuánto gastaron?

De acuerdo a los datos publicados por el BCU, el gasto total realizado por los turistas durante el primer semestre del año ascendió a algo más de 1.180 millones de dólares (a valores corrientes),

lo que significó una reducción de 14,3% en términos interanuales.

Cuadro 3.1. Gasto Turístico

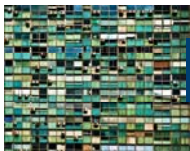
	Gasto Total	
	U\$S corrientes	\$ constantes
2012	-5.8%	-10.5%
2013*	-14.3%	-23.1%
	Gasto per cápita diario	
	U\$S corrientes	\$ constantes
2012	1.4%	-1.7%
2013*	-9.3%	-19.0%

*Primer semestre de 2013

Fuente: estimaciones **cinve** en base a BCU.

No obstante, corresponde también analizar los valores en términos constantes. En tal caso, la contracción asciende a 18,9% en igual período. Las causas de esa reducción responden tanto al menor ingreso de turistas como al menor gasto realizado por persona y por día.

Al diferenciar por nacionalidad es posible constatar que la reducción del gasto diario per cápita es generalizada. Por su parte el gasto total (a valores corrientes en dólares) únicamente aumentó en el caso de los uruguayos residentes en el exterior dado que sus visitas se incrementaron fuertemente (25,5%). El encarecimiento relativo del turismo en Uruguay surge como la principal explicación a este fenómeno.



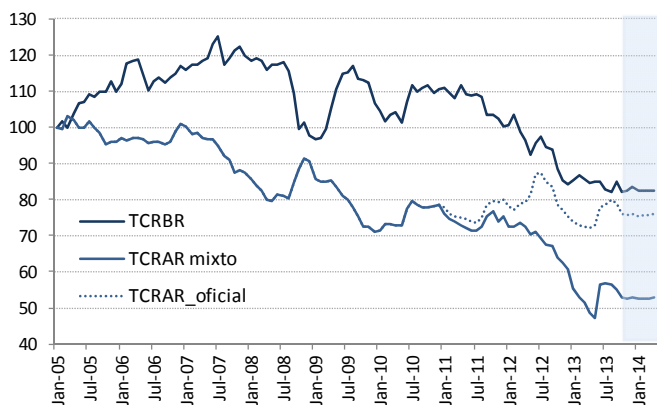
MÁS SAMBA Y MENOS TANGO

¿Qué esperamos para la próxima temporada?

En base a la información disponible y la evolución de los principales determinantes a nivel local y regional se estimó el ingreso de turistas para la próxima temporada estival (no se incluyen cruce-ristas). Se considera temporada el periodo comprendido entre diciembre y abril.

De la situación actual sobresale fundamentalmente el encarecimiento relativo de Uruguay respecto a sus principales mercados de exportación de servicios turísticos, a saber, Argentina y Brasil. Si bien en cada uno de estos países la inflación en dólares ha evolucionado a la baja, la reducción registrada en Uruguay es menor a la de sus vecinos. En consecuencia, la competitividad, medida a través del tipo de cambio real se deterioró. Para los próximos meses no se esperan cambios significativos.

Gráfico 4.1. Tipo de cambio real bilateral respecto a Argentina (tipo de cambio oficial y mixto) y Brasil



Fuente: estimaciones **cinve** en base a INE, BCU, Indec, DPEyC San Luis, BCA y BCB.

Cabe aclarar que en caso de Argentina se consideran dos tipos de cambio alternativos. En primer lugar se calcula el tipo de cambio real utilizando el tipo de cambio oficial (TCRAR_oficial). La opción alternativa, y utilizada como referencia, considera un valor de tipo de cambio resultante de una combinación entre el tipo de cambio oficial y

el paralelo o “blue”. Este último surge como aquel que mostró mejor ajuste de acuerdo a nuestros modelos de predicción, cuando se evalúa la temporada pasada (TCRAR_mixto). Para ambos casos la medición de precios pondera los datos oficiales con aquellos del Departamento Provincial de Estadística y Censos de San Luis.

En cuanto al nivel de actividad de nuestros vecinos, principales mercados para nuestros productos turísticos, cabe mencionar que si bien se esperan tasas de crecimiento positivas en términos del PBI, otros indicadores de actividad (como el desempeño del sector industrial) indican una leve desmejora para la próxima temporada en Argentina y cierta recuperación en el caso de Brasil.

En este contexto, nuestras estimaciones hacen pensar en una temporada estival de condiciones similares a la correspondiente a diciembre 2012-abril 2013, incluso levemente mejores en cuanto a llegadas de turistas. En torno de un millón y medio de turistas visitaría Uruguay durante la próxima temporada, lo cual implica un incremento de 2% en términos interanuales (incluyendo uruguayos residentes en el exterior). La situación no cambia significativamente cuando se considera únicamente a los visitantes extranjeros.

Cuadro 4.1. Ingreso de Turistas por temporada (variación interanual en %)

	Extranjeros	Extranjeros + Uruguayos NR
Temporada 11-12	12.9%	5.8%
Temporada 12-13	-13.8%	-11.4%
Temporada 13-14	1.9%	2.0%

Fuente: estimaciones **cinve**.

Si bien dichas estimaciones auguran una leve recuperación del sector turístico, cabe recordar que el ingreso de turistas seguiría por debajo del máximo alcanzado en 2011 (casi un 10% menos).

La desagregación por nacionalidad revela que únicamente en el caso de los turistas de origen



argentino se espera una reducción de las visitas (-3,5%)¹, mientras que tanto el ingreso de brasileños como el de uruguayos y de otras nacionalidades superaría los registros de la temporada anterior (11,5%, 3,1% y 19,3% respectivamente).

Cuadro 4.2. Ingreso de Turistas por temporada según nacionalidad (variación interanual en %)

	Argentinos	Brasileños	Otros	Uruguayos
Temporada 11-12	18.5%	3.1%	-1.7%	-46.1%
Temporada 12-13	-13.9%	-21.2%	-6.3%	25.6%
Temporada 13-14	-3.5%	11.5%	19.3%	3.1%

Fuente: estimaciones de **cinve**

La reducción esperada en la llegada de visitantes argentinos se funda especialmente en el encarecimiento relativo del turismo en Uruguay. La política de control de cambio continúa afectando el acceso al dólar y encarece los costos en caso de acceder a divisas a través del mercado paralelo. Las estimaciones realizadas aproximan el tipo de cambio de referencia para los turistas como una combinación entre el tipo de cambio oficial y el "blue" en base a lo sucedido durante la temporada previa. No obstante, flexibilizaciones de la política cambiaria podrían mejorar las condiciones para el sector turístico. Otro aspecto a tener en cuenta es la existencia de facilidades o promociones a nivel local que estimulen el ingreso de turistas. En este sentido, se ha planeado por ejemplo la posibilidad de que se financie el pago de alquileres a través de tarjetas de crédito.

Sin embargo, debe tenerse en cuenta que en las proyecciones no se consideró la posible existencia de cortes de ruta en el puente internacional San Martín que impida el libre tránsito de personas. Este tipo de conflictos podría derivar en reducciones mayores del ingreso de turistas argentinos. Aún así, los argentinos representarían algo más del 60% de los turistas no residentes en el país durante la temporada.

1— Las proyecciones se realizaron en base al tipo de cambio mixto. Tipos de cambio más próximos al oficial pronostican caídas algo inferiores.

No obstante, habría buenas noticias en cuanto al ingreso de turistas brasileños, quienes visitarían Uruguay un 11,5% más que durante la temporada 2012-2013. Se trataría de un incremento significativo pero que de todas formas no compensaría la reducción sufrida durante la última temporada, ubicándose aún por debajo de los registros de 2011-2012. Esta evolución positiva ya se evidencia en los últimos datos de ingreso de personas al país de la Dirección Nacional de Migraciones. Adicionalmente, un mayor ritmo de crecimiento económico sustentaría el incremento de las visitas de brasileños.

Finalmente, la reducción del índice de precios en dólares incentivaría además el ingreso de turistas uruguayos residentes en el extranjero pero también de otras nacionalidades. Si bien el comportamiento de los turistas uruguayos es relativamente inestable y responde a otros determinantes, se espera que los mismos visiten Uruguay algo más que durante la temporada previa (3,1%). En el caso de los turistas de otras nacionalidades - turismo de mayor poder adquisitivo en términos generales- se prevé un importante incremento (19,4%).

En suma, nos esperaríamos una temporada donde siguen primando los argentinos, aunque aún se harían sentir las medidas restrictivas del gobierno de aquel país. El ingreso de brasileños y de otras nacionalidades compensaría la reducción del ingreso de turistas argentinos, haciendo de ésta una mejor temporada que la anterior en términos de llegada de turistas.

