



**Contenido:**

-Precios de la educación: ¿Por qué suben tanto?

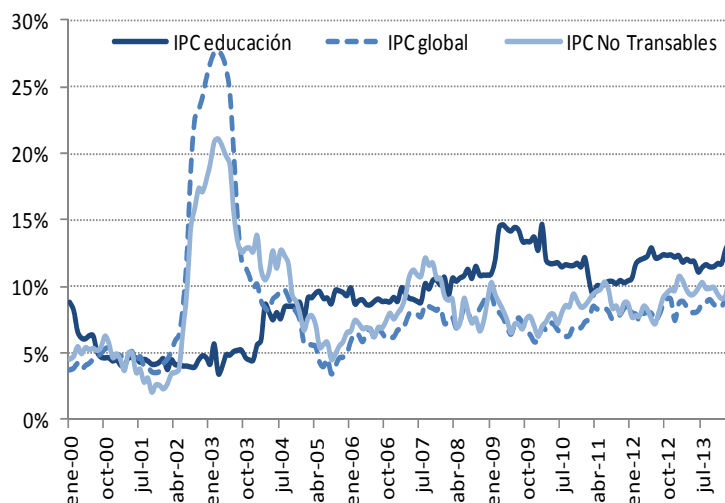
-Los precios y la demanda educativa

-Una aproximación al comportamiento del mercado de servicios educativos privados

## PRECIOS DE LA EDUCACIÓN: ¿POR QUÉ SUBEN TANTO?

La inflación ha sido un tema recurrente en el debate económico y una de las principales preocupaciones en materia macroeconómica desde hace ya algún tiempo. En efecto, desde diciembre de 2010 la inflación global (medida como variación interanual del Índice de Precios al Consumo (IPC)) se encuentra sistemáticamente por encima del objetivo inflacionario definido por las autoridades, señalando la persistencia de las presiones inflacionarias y la dificultad para lograr la estabilidad de precios. Es más, desde que rige el esquema de objetivos de inflación (setiembre 2007) la inflación ha estado desalineada respecto al rango meta en más del 80% del tiempo, restándole credibilidad al objetivo y a la política monetaria en el combate inflacionario.

### Gráfico 1.1 - Precios de la educación privada, inflación global y de rubros no transable (var. interanual en %)



Fuente: Elaboración propia en base a INE.

Sin embargo, más allá de este desvío, no todos los rubros comprendidos en el IPC crecen a igual ritmo. Al distinguir entre precios de bienes y servicios transables y no transables, es decir entre aquellos que se comercian a nivel internacional y aquellos que fijan su precio en función de la oferta y demanda internas, son los segundos los que lideran los incrementos de precios, empujando la inflación al alza. En este sentido, la dinámica económica interna sustentada en el consumo de los hogares asociada al incremento del poder adquisitivo de los uruguayos junto al alto nivel de empleo (y bajo desempleo), determina que las presiones internas sean más que relevantes para explicar el fenómeno inflacionario actual.

Si se indaga dentro del rubro “no transables” (compuesto principalmente por distintos servicios, aunque no exclusivamente) se encuentra que los precios asociados a los servicios de educación han presentado persistentemente crecimientos superiores al promedio general y al promedio de rubros no transables desde mediados de 2004. Por el contrario, previamente, durante la crisis, entre 2002 y el 2004, su crecimiento se había ubicado muy por debajo de la inflación global.



## LOS PRECIOS Y LA DEMANDA EDUCATIVA

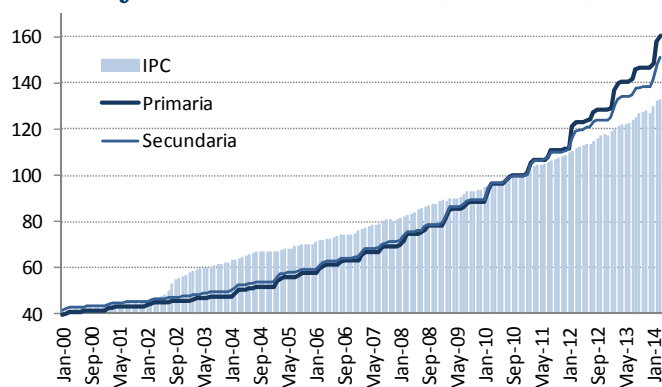
En este contexto de fuerte incremento de los precios cabe preguntarse: ¿por qué suben tanto los precios de la educación? O ¿por qué éstos han crecido por encima de la mayoría de los precios de otros rubros que componen la canasta del IPC desde 2004-5 a esta parte? ¿Se debe esto a la naturaleza de este servicio en particular o es producto del crecimiento de la economía y sus derivaciones? ¿Es este fenómeno transitorio o permanente? ¿En este marco, cómo ha evolucionado la demanda por servicios educativos privados? A partir de dichas preguntas disparadoras, en lo que resta del informe se analizará este fenómeno.

### Composición y evolución de los precios de la educación

Conviene comenzar indagando sobre la composición del rubro servicios educativos relevado por el INE dentro del IPC. Para la estimación de su precio (gráfico 1.1) se incluye enseñanza de distintos niveles, ponderados por su participación en la canasta de consumo de referencia para el cálculo del IPC<sup>1</sup>. Por ende, agrupa la enseñanza privada a nivel preescolar, primaria, secundaria y terciaria junto a servicios de educación que no es atribuible a ningún nivel en especial, tales como cursos de idiomas, informática, entre otros. Esta agrupación representa 3,1% de la canasta relevada por el IPC, dentro de la cual la educación primaria y secundaria privada representa más del 50% en la ponderación del grupo. En este sentido, si bien el rubro ha aumentado su precio a nivel global, no todos sus componentes han crecido a idéntica tasa, destacándose recientemente el incremento de precios en enseñanza primaria y secundaria.

En la misma línea, si se analiza la evolución real de los precios de la educación, es decir descontando el efecto inflacionario global, se observa un crecimiento de los precios relativos promedio de 29% entre 2013 y 2005. El gráfico 2.1 presenta la evolución de los precios de la educación primaria y secundaria, que serán el eje central de este análisis, así como la evolución general del IPC.

**Gráfico 2.1- Precio de la educación primaria y secundaria e IPC (en niveles)**



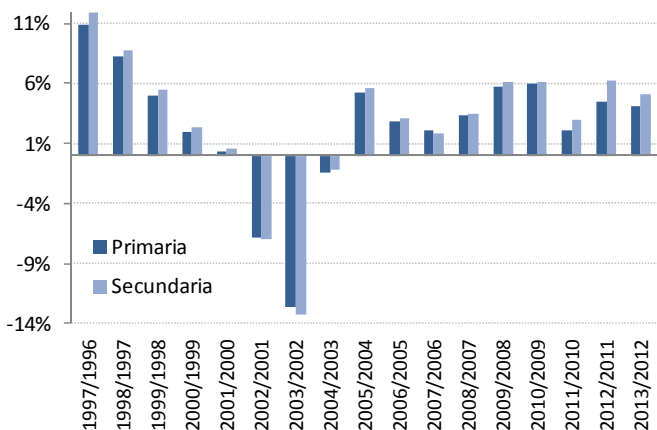
Fuente: Elaboración propia en base a INE.

La dinámica de los precios de los servicios de educación primaria y secundaria ha sido mayormente creciente. De hecho, cuando se analizan las tasas de crecimiento reales se encuentra que luego de un fuerte retroceso producto de la crisis económica entre 2001 y 2004, los precios de la educación recuperan su dinamismo registrando de forma continua tasas de crecimiento reales positivas (gráfico 2.2).

Otro aspecto interesante es el mayor nivel de precios de secundaria respecto a los precios educativos en general y a primaria en particular. Este fenómeno se evidencia también en las tasas de variación, en tanto en términos generales las mismas presentan mayor variabilidad, tanto al alza como a la baja (exceptuando 2004 y 2007).

1-Fuente: <http://www.ine.gub.uy/comunicados/ipc/IPC%20-%20NOTA%20METODOLOGICA%20BASE%202010.pdf>

**Gráfico 2.2- Precio de los servicios de educación privada: Primaria y Secundaria (variación real, promedio anual)**



Fuente: Elaboración propia en base a INE.

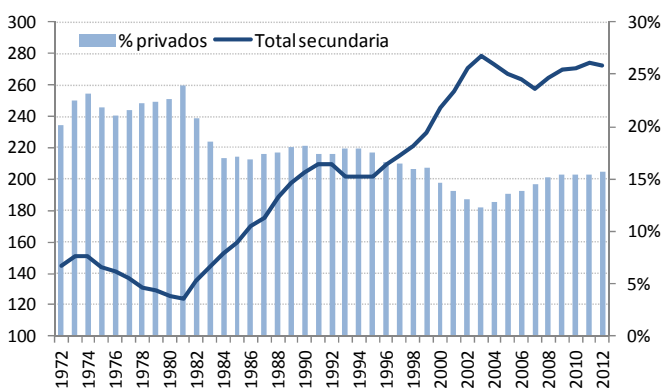
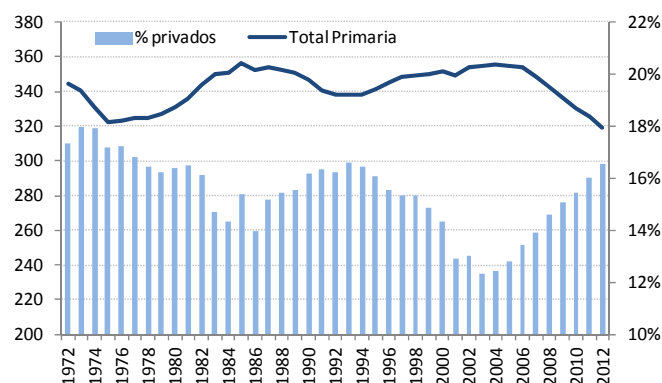
**¿Cómo ha evolucionado la demanda?**

Dada la dinámica de estos precios es de interés analizar cómo ha evolucionado la cantidad de alumnos matriculados en uno y otro caso. Será útil además realizar este análisis considerando como referencia la evolución de la matriculación total y la cobertura de cada uno de los sectores en el total de alumnos. Los gráficos 2.3 y 2.4 presentan la evolución histórica de la matrícula y la participación de la enseñanza privada en la matriculación total por nivel.

Lo primero a destacar es la evolución de la matrícula total en primaria<sup>2</sup> y secundaria<sup>3</sup>. En el primer caso, la cantidad de alumnos inscriptos ha mostrado mayor estabilidad, aunque variando entre un máximo de 356 mil matriculados en 1985 y un mínimo de 319,2 mil en 2012, lo que significa una contracción del 11,5% en tal período. Dicha caída es explicada principalmente por la reducción de la matrícula pública desde 2005, solo parcialmente compensada por el incremento en

el sector privado. Las causas de este fenómeno pueden ser diversas y no son objeto de este análisis, pero cabe comentar que esto no necesariamente implica menor ingreso de niños a primaria sino que podría también ser consecuencia de un período de permanencia más corto (por ejemplo, por menores tasas de repetición, entre otros).

**Gráficos 2.3 y 2.4– Alumnos matriculados en primaria y secundaria (en miles, eje izq.) y participación de la enseñanza privada (en % del total, eje der.)**



Fuente: Elaboración propia en base a ANEP e INE.

En el caso de secundaria, se evidencia una tendencia creciente en la cantidad de alumnos matriculados, registrando su máximo en 2003 cuando la cantidad de alumnos fue cercana a los 280 mil. En el total del período considerado (1972-2012) el número de alumnos inscriptos en secundaria creció cerca de un 90%, siendo significativamente mayor el incremento en el sector público que en el pri-

2-Fuente de matrícula de enseñanza primaria: Relevamiento del Departamento de Estadística Educativa del Consejo de Educación Inicial y Primaria a diciembre de cada año.

3- No incluye UTU



vado, aunque en ambos tipos de establecimientos presentan incrementos sustantivos en la cantidad de alumnos (98,3% y 47,3%, respectivamente).

Dada la mayor demanda por servicios educativos en general, cabe examinar la participación del sector privado en el total de alumnos matriculados. Nuevamente encontramos algunas diferencias entre primaria y secundaria. En el primer caso, la participación promedio del sector privado se ubicó algo por encima del 15% aunque varía desde 12,3% en 2003 a cerca de 18% durante la década del 70. En este caso, la cantidad de alumnos matriculados evidencia mayor volatilidad en el sector privado que en el público. Al focalizar el análisis sobre los últimos años se encuentra que mientras la matriculación del sector público cae constantemente, desde 2005 crece en el sector privado, lo que se evidencia en ganancias en términos de participación relativa en el mercado, ubicándose en 2012 en un 16,6%.

Por su parte, la participación de la enseñanza privada en secundaria muestra niveles algo superiores en el promedio histórico (16,9%) aunque se reduce fuertemente durante los

períodos de crisis, especialmente entre 2002 y 2004. A pesar de una leve recuperación durante los últimos años, la educación privada brindaba servicios a un 15,7% de los inscriptos a secundaria en 2012, algo menos que en primaria. De todas formas, dado el importante crecimiento de la matriculación total en secundaria, el sector recibe actualmente un número sustancialmente mayor de alumnos que tiempo atrás. De hecho, si se compara con 2005 los alumnos de secundaria del sector privado en 2012 son un 20% más (a pesar de la menor participación en el mercado).

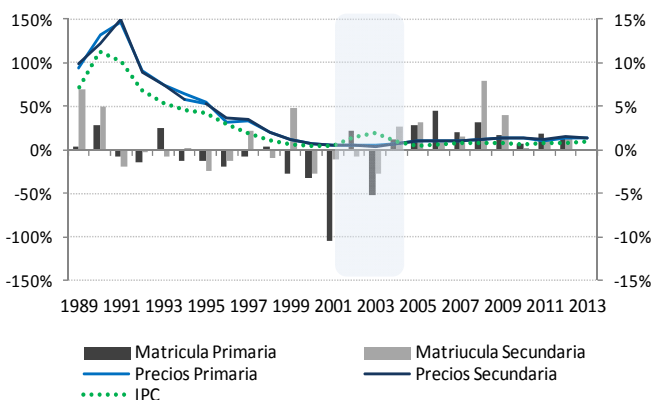
En cuanto a la oferta educativa, la cantidad de establecimientos privados que brindan educación primaria ha aumentado algo más de un 10% entre 2005 y 2012, alcanzando un total de 409 establecimientos, mientras en el sector público no se registraron variaciones, según datos de ANEP. En secundaria, tanto el sector público como el privado aumentaron su número de establecimientos (9,5% y 10,3% respectivamente), siendo 189 el total de liceos privados en todo el país en 2012.



## UNA APROXIMACIÓN AL COMPORTAMIENTO DEL MERCADO DE SERVICIOS EDUCATIVOS PRIVADOS

En el gráfico 3.1 se representa la evolución de los precios de la educación (respecto al IPC) y la matriculación en el sector privado a partir de 1989, momento en el que las series muestran mayor estabilidad, fundamentalmente las de precios.

**Gráfico 3.1– Precios de la enseñanza e IPC (eje izq.) y matriculación en el sector privado por nivel (eje der.), variación promedio anual en %.**



Fuente: Elaboración propia en base a INE.

Durante los 90, en términos generales, la matriculación en el sector privado mostró una dinámica a la baja, en tanto los precios de la educación privada aumentaron a tasas significativas aunque decrecientes.

La crisis de 2002 marcó una fuerte contracción en la matrícula aunque los precios continuaron creciendo. No obstante, debe tenerse en cuenta que durante este período el nivel general de precios creció fuertemente, con lo que los precios relativos de la educación se reducen. Con la recuperación económica y la moderación de la inflación, los precios de servicios educativos han mantenido tasas de crecimiento positivas, aunque de menor magnitud a las registradas años

atrás, y la matrícula se mantiene al alza tanto en primaria como en secundaria. En términos relativos, los precios de la educación crecen a tasas mayores que el IPC desde 2005. Asimismo, su tasa de crecimiento ha sido, en general, superior a la de los salarios nominales privados (con algunas excepciones). Por ejemplo, durante el 2013 el IMS privado registró un incremento de 12,4% (variación promedio anual) en tanto los precios de los servicios educativos aumentaron 13,0% en el caso de primaria y 14,1% en secundaria.

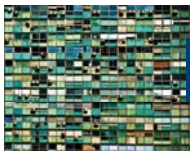
### ¿Qué explica la evolución de los precios?

Son varios determinantes que potencialmente podrían ser contemplados en un estudio de la dinámica de los precios de la educación privada. Dentro de ellos, muchos son de difícil medición, como ser la percepción de calidad relativa de los distintas opciones educativas o la valoración de los padres de aspectos diversos de los distintos centros educativos y del contexto social en el que se insertan. Dadas dichas consideraciones, no serán tenidos en cuenta determinantes cualitativos en los cálculos siguientes.

Así, el presente análisis debe entenderse como un primer abordaje parcial, basado en el análisis de series de tiempo y la estimación de relaciones de largo plazo entre las variables consideradas, excluyendo así aspectos coyunturales o de carácter cualitativo.

De esta manera, se busca estimar relaciones de equilibrio entre el precio de los servicios educativos privados en primaria y secundaria con sus posibles determinantes, a saber, indicadores del mercado laboral y el contex-



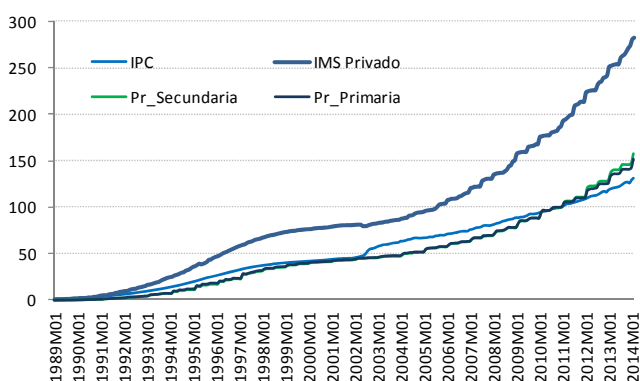


to económico, evolución del ingreso de los hogares, costos para los centros educativos, entre otros. Este procedimiento concluye con la estimación de modelos de vectores de corrección del error (VEC) que estiman simultáneamente relaciones de largo plazo o de equilibrio entre las variables consideradas y un ajuste de corto plazo ante desviaciones del primero<sup>4</sup>. El período de análisis abarca desde enero de 1989 a febrero de 2014.

### Resultados del análisis del comportamiento de los precios<sup>5</sup>

Se estimaron relaciones de largo plazo entre el Índice Medio de Salarios Privado (IMS\_P) y el nivel general de precios (IPC) en primer lugar y entre el IMS privado y los precios de la educación primaria y secundaria por separado. El gráfico 3.2 presenta la evolución de cada una de estas series.

### Gráfico 3.2– Evolución del IPC, IMS privado y Precios de primaria y secundaria



Fuente: Elaboración propia en base a INE

4-En todos los casos se consideraron las transformaciones logarítmicas de las variables y se analizó su orden de integración, concluyéndose que se trata de variables integradas de orden 1.

5- Estos resultados forman parte de un proyecto de investigación más amplio sobre el mercado de la educación en el que nos encontramos trabajando, documento que se publicará posteriormente.

El análisis indica que el nivel de precios de la educación privada (tanto primaria como secundaria) depende positivamente del salario privado, el cual a su vez depende directamente de la evolución del índice de precios al consumo.

Dichas relaciones establecen que un aumento del IMS derivaría en aumentos proporcionalmente mayores de los precios de la educación. Un aumento de los salarios privados nominales desencadenaría al menos dos efectos que impulsan al alza los precios educativos. Por un lado, (dado todo lo demás constante) implica un incremento del ingreso de los hogares y en segundo lugar hace crecer el costo laboral enfrentado por las instituciones educativas, costo que podría transferirse al menos parcialmente a los precios. La proporción dependerá del poder de mercado de las instituciones educativas. De todas formas, cabe señalar que el salario de la educación privada ha crecido por debajo del salario medio en los últimos años en términos promedio (con la excepción de 2013). Asimismo, el salario docente ha evolucionado por debajo del precio de los servicios educativos de primaria y secundaria, salvo durante 2007 y 2011.

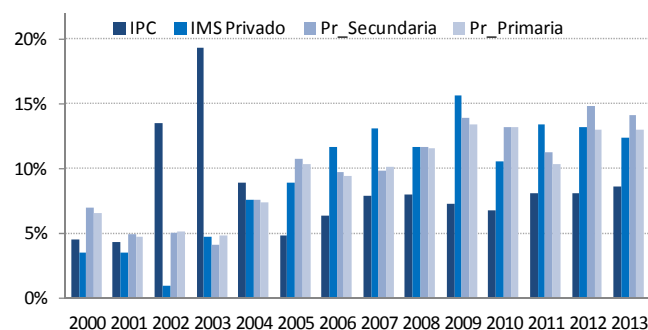
Las estimaciones indican también que el precio de la educación secundaria reaccionaría en mayor magnitud que el de los servicios de educación primaria ante cambios en los salarios. En concreto, ante un aumento de 1 p.p. en el salario medio privado los precios de la educación secundaria aumentarían en promedio 1,2 p.p., mientras que en el caso de primaria el incremento sería algo menor, en torno al 1,07%. Así, tanto los precios de la educación primaria como secundaria sobre-reaccionarían ante cambios en el índice medio de salarios privado.



### ¿En equilibrio?

Este tipo de ejercicio permite además analizar la ubicación de los precios actuales respecto a su equilibrio de largo plazo, definido por sus fundamentos. Dicho esto, en ambos casos los resultados indicarían que los precios de los servicios educativos (primaria y secundaria) se encuentran a febrero de 2014 levemente por debajo del equilibrio que establecen sus determinantes. Al respecto, cabe destacar que los ingresos salariales han crecido durante la mayor parte de los últimos años a tasas superiores que los precios de servicios educativos en general, dejando aún lugar para situarse por debajo de la relación de largo plazo estimada.

**Gráfico 3.3– IPC, IMS privado y Precios de primaria y secundaria (var. prom. anual, %)**



Fuente: Elaboración propia en base a INE

Si bien puede considerarse un fenómeno transitorio o coyuntural, en tanto contextos menos favorables en términos de salarios derivarían en ajustes a la baja en los precios relativos de la educación, no se espera que la dinámica reciente de los precios de estos servicios se revierta en el corto plazo. No obstante, dado que es esperable que ritmo de crecimiento de los salarios se modere, es esperable que los precios de la educación privada crezcan en términos relativos pero moderen su aumento.

### En suma...

Durante los últimos años ha tenido lugar un proceso de fuerte crecimiento de los precios de la educación privada, que superan el incremento general de precios. Por otra parte, y a pesar de dicho incremento en los precios, las tasas de matriculación en establecimientos de educación privados continúa al alza, tanto en primaria como en secundaria.

La estimación de relaciones de equilibrio de largo plazo indicaría que los precios educativos responden a la evolución del IMS privado con respuestas más que proporcionales en el largo plazo. Por tanto, el incremento de los salarios nominales sustenta el crecimiento reciente de los precios de los servicios educativos, lo cual puede interpretarse como presiones desde el lado de la oferta asociadas a mayores costos (a pesar de que los salarios específicos han crecido en general por debajo de los precios en los últimos años) o desde la demanda, por incremento del poder adquisitivo de los hogares.

De acuerdo a nuestras estimaciones, cabría esperar que los precios de la educación se mantengan al alza. La senda positiva de crecimiento esperado del IMS privado explica esta perspectiva.