



La tasa de inflación alcanza un mínimo, tras el quiebre se mueve hacia el rango objetivo durante 2026

El marzo el índice de precios al consumo aumentó 0,41 %, por debajo de la proyección de **cinve** para el mes. Con este nuevo registro la variación interanual del IPC fue del 2,94%, lo que no solo la mantiene la por debajo de la meta establecida por el BCU, sino que perforó el rango inferior de la banda.

Las proyecciones de **cinve** indican que la inflación del **mes de abril de 2026 se ubicará en 0,67%** y el crecimiento interanual de los precios podría ubicarse en 3.9%. Los conflictos geopolíticos y en especial las restricciones de oferta que impulsaron al alza el precio del petróleo dan lugar a un cambio en la trayectoria prevista para la inflación durante 2026. Durante este año, la trayectoria de la inflación la aproximará a la meta de 4,5%, incluso ubicándose transitoriamente por encima de esa meta, pero dentro del rango previsto para la inflación. Esta trayectoria supone un escenario en que el efecto del conflicto en el alza del precio del petróleo es transitorio tanto a nivel global como nacional, con un impacto mayor en los meses de abril a junio y una posterior reducción paulatina de ese efecto en los precios, que podría desaparecer a inicios del año 2027.

El dato de marzo

La variación mensual del IPC en marzo fue del 0,41%. Con ello la variación interanual del IPC se situó en el 2,9%, marcando un mínimo local en la trayectoria de la inflación.

En la Figura 1 se presentan las variaciones mensuales y de los últimos 12 meses para los principales agrupamientos del IPC.

Figura 1. IPC de marzo de 2026

	Mensual		12 meses	
	Var.	Incid.	Var.	Incid.
IPC	0.41%		2.9%	
Transables	0.39%	0.18%	1.4%	0.7%
No Transables	0.27%	0.15%	5.4%	2.9%
Subyacente	0.16%	0.11%	3.4%	2.4%
Residual	0.74%	0.21%	3.9%	1.1%
Suby No Trans	-0.05%	-0.02%	6.2%	2.3%
INE - IPC con excl. 1/	0.63%		3.7%	
INE - IPC CE FVCTA	0.78%		3.5%	

1/ Dado que se han empalmado series a partir del cambio de base de octubre de 2022, las sumas de las incidencias pueden no coincidir con la variación del agregado.
Fuente: Cálculos propios en base al IPC del INE. Definición de componentes en Notas Metodológicas.

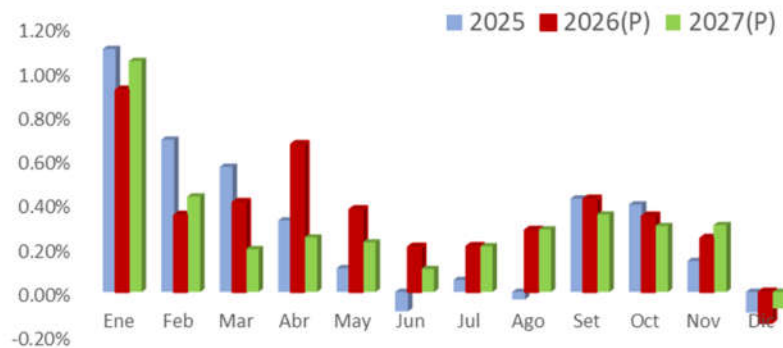
Proyecciones de inflación

La actualización de las proyecciones, indica que en abril los precios registrarían un aumento del 0,67% (ver Figura 2), guarismo mayor al registro de 12 meses atrás, que fuera del 0,32%. A su vez, la variación interanual de abril de 2026 se ubicaría en 3,9%, casi dos puntos y medio por debajo de la que se registró en abril de 2025 (5,36%).

Este primer escenario de proyección, a posteriori de la escalada bélica, la restricción de oferta de petróleo y su efecto en los precios de los energéticos, implica un conjunto de supuestos sobre la duración y alcance del conflicto. Nuestras proyecciones se apoyan en un escenario donde el conflicto es de carácter transitorio, cuyos efectos en términos en la inflación podrían diluirse en los primeros meses del año 2027. Este shock se traduce en un impacto inicial promedio en la inflación de los próximos tres meses de 0.3%, que persiste dos meses después con un impacto de 0.25% para luego, en los siguientes dos meses persiste marginalmente hasta diluirse en el inicio del año 2027.

Los efectos del conflicto afectan en el corto plazo a la trayectoria del tipo de cambio nominal, que constituye un factor relevante en la trayectoria estimada de los bienes y servicios transables, y determinan la senda pronosticada de inflación. La hipótesis que está detrás de estas proyecciones es que la trayectoria del tipo de cambio nominal sigue un proceso estocástico que se puede ser representado por un camino aleatorio, en el que sólo los shocks, positivos o negativos, modifican el valor del tipo de cambio del mes anterior y los shocks al momento de realizar el pronóstico, no son predecibles. Esta hipótesis, en caso de no ser consistente con lo observado, introduce variabilidad en la corrección de la trayectoria proyectada del agregado de bienes y servicios transables. En tanto es esperable que tenga una influencia relevante en la trayectoria proyectada de la inflación durante 2026 y 2027, la que podrá sufrir mayores correcciones en tanto ocurran choques que modifiquen la trayectoria de la devaluación, no obstante, en el corto plazo se entiende que constituye una hipótesis más ajustada que cualquier otra conjetura acerca de su evolución.

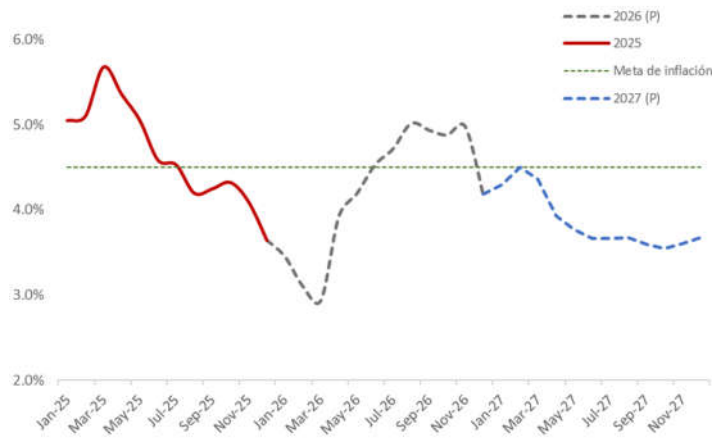
Figura 2. IPC - Variaciones mensuales (en %) observadas y proyectadas



Fuente: INE para datos observados de IPC. Proyecciones de cinve.

El dato de inflación de marzo y la evolución prevista de sus componentes determina una trayectoria proyectada para el presente año y el próximo que se presenta en la Figura 3.

Figura 3. IPC - Variación interanual observada y pronosticada (en %)



Fuente: INE para datos observados de IPC. Proyecciones de cinve.

Notas Metodológicas

Nuevas series y modelos

La metodología de proyección de **cinve** se basa en series extensas, y es sensible a modificaciones en las ponderaciones de los componentes del IPC, como los que ocurrieron con el cambio de base reciente (nuevo índice con base octubre de 2022 = 100). Esto ha implicado un proceso de reconstrucción de las series de agregados de precios que utilizan nuestros modelos predictivos, de manera de reflejar las variaciones que hubiesen tenido con las nuevas ponderaciones.

El cambio de las series conlleva una revisión de los propios modelos, tanto en relación a los componentes dinámicos como con las variables exógenas, así como los efectos calendarios e intervenciones por *outliers*.

El presente documento presenta las proyecciones que se obtienen a partir de nuevos modelos. Continuaremos el proceso de revisión de las especificaciones e iremos incorporando nuevas versiones en sucesivos informes.

Definición de componentes

Se clasifican como Transables las carnes, los alimentos elaborados, otros servicios transables (pasajes de avión, etc.), y los productos manufacturados del IPC, a lo que se agregan los combustibles.

Los bienes y servicios No Transables incluyen los restantes ítems del IPC: frutas y verduras, tabaco, servicios administrados, educación, otros Servicios no transables y energía eléctrica.

Aquellos ítems del IPC con precios más volátiles, o que corresponden a precios de empresas públicas, se agrupan en el llamado componente Residual. En la definición de **cinve** incluye: alimentos no elaborados (frutas y verduras, y carne), combustibles, energía eléctrica y servicios de empresas públicas (agua y comunicaciones).

Si se excluyen estos precios volátiles y administrados, se construye un componente que se aproxima a la tendencia más permanente, denominado Núcleo de Inflación (en inglés, *core inflation*). En definitiva, este componente queda integrado por los productos manufacturados, alimentos elaborados y los servicios con precios no administrados, o administrados y brindados por privados (transporte y salud, por ejemplo).

El Instituto Nacional de Estadística, a partir de la nueva base, ha comenzado a publicar valores de un Índice de Inflación Subyacente (IPC - CE FVC), excluyendo frutas y verduras frescas, y combustibles y recientemente ha incorporado una nueva medida de inflación subyacente que excluye también los precios de los productos tarifados o administrados centralmente, IPC - CE FVCTA.

	IPC		Transables		No Transables		Subyacente		Residual	
	Mens	12m	Mens	12m	Mens	12m	Mens	12m	Mens	12m
Jan-25	1.1%	5.0%	0.8%	5.4%	1.2%	4.6%	0.7%	5.8%	1.6%	3.0%
Feb-25	0.7%	5.1%	0.0%	5.0%	1.5%	5.2%	0.5%	5.5%	1.6%	4.0%
Mar-25	0.57%	5.7%	0.5%	5.8%	0.7%	5.7%	0.3%	5.7%	1.3%	5.7%
Apr-25	0.32%	5.4%	0.5%	5.5%	0.1%	5.2%	0.2%	5.4%	0.4%	5.2%
May-25	0.1%	5.1%	0.1%	5.5%	0.1%	4.8%	0.2%	5.4%	-0.2%	4.3%
Jun-25	-0.1%	4.6%	-0.1%	4.9%	-0.1%	4.3%	-0.1%	4.9%	-0.2%	4.0%
Jul-25	0.05%	4.5%	-0.4%	4.4%	0.4%	4.6%	0.0%	4.5%	0.0%	4.6%
Aug-25	-0.03%	4.2%	-0.1%	4.0%	0.1%	4.5%	0.1%	4.3%	-0.3%	4.2%
Sep-25	0.4%	4.2%	0.1%	3.9%	0.9%	4.9%	0.2%	4.1%	1.3%	5.1%
Oct-25	0.40%	4.3%	0.6%	3.8%	0.3%	5.0%	0.3%	3.9%	0.5%	6.0%
Nov-25	0.1%	4.1%	0.3%	3.3%	0.0%	5.0%	0.3%	3.6%	-0.2%	5.8%
Dec-25	-0.09%	3.6%	-0.1%	2.2%	1.2%	6.5%	1.0%	3.9%	-0.3%	5.8%
Jan-26	0.92%	3.5%	0.2%	1.6%	1.6%	6.9%	0.8%	3.9%	1.4%	5.5%
Feb-26	0.35%	3.1%	-0.1%	1.5%	0.5%	5.9%	0.0%	3.5%	0.7%	4.6%
Mar-26	0.41%	2.9%	0.4%	1.4%	0.3%	5.4%	0.2%	3.4%	0.7%	3.9%
Apr-26	0.67%	3.3%	1.3%	2.2%	0.1%	5.5%	0.4%	3.5%	1.3%	4.9%
May-26	0.37%	3.6%	0.5%	2.6%	0.3%	5.6%	0.3%	3.6%	0.5%	5.6%
Jun-26	0.20%	3.9%	0.2%	2.9%	0.2%	6.0%	0.2%	3.9%	0.2%	6.0%
Jul-26	0.21%	4.0%	0.0%	3.3%	0.4%	6.0%	0.3%	4.2%	0.10%	6.1%
Aug-26	0.28%	4.4%	0.1%	3.5%	0.5%	6.4%	0.3%	4.4%	0.2%	6.6%
Sep-26	0.42%	4.4%	0.3%	3.7%	0.5%	6.0%	0.3%	4.5%	0.7%	6.0%
Oct-26	0.35%	4.3%	0.5%	3.7%	0.2%	5.9%	0.3%	4.5%	0.4%	5.8%
Nov-26	0.24%	4.4%	0.3%	3.8%	0.2%	6.1%	0.2%	4.4%	0.3%	6.4%
Dec-26	-0.14%	4.4%	0.3%	4.2%	-0.6%	4.2%	-0.2%	3.2%	-0.07%	6.7%
Jan-27	1.05%	4.5%	0.2%	4.2%	1.8%	4.4%	0.9%	3.3%	1.5%	6.7%
Feb-27	0.43%	4.6%	0.2%	4.5%	0.7%	4.5%	0.3%	3.6%	0.7%	6.8%
Mar-27	0.19%	4.4%	0.3%	4.3%	0.1%	4.4%	0.2%	3.6%	0.2%	6.2%
Apr-27	0.25%	3.9%	0.4%	3.4%	0.1%	4.4%	0.3%	3.5%	0.1%	4.9%
May-27	0.22%	3.8%	0.1%	3.1%	0.3%	4.4%	0.2%	3.4%	0.2%	4.6%
Jun-27	0.10%	3.7%	0.0%	2.9%	0.2%	4.4%	0.1%	3.4%	0.0%	4.4%
Jul-27	0.21%	3.7%	0.0%	2.8%	0.4%	4.4%	0.3%	3.4%	0.00%	4.3%
Aug-27	0.28%	3.7%	0.1%	2.9%	0.4%	4.4%	0.3%	3.4%	0.2%	4.3%
Sep-27	0.35%	3.6%	0.2%	2.7%	0.5%	4.3%	0.2%	3.3%	0.6%	4.3%
Oct-27	0.30%	3.5%	0.5%	2.6%	0.2%	4.3%	0.3%	3.3%	0.3%	4.2%
Nov-27	0.30%	3.6%	0.4%	2.7%	0.2%	4.4%	0.3%	3.3%	0.4%	4.3%
Dec-27	-0.07%	3.7%	0.4%	2.8%	-0.5%	4.4%	-0.1%	3.4%	0.1%	4.4%

¿Qué es cinve?

El Centro de Investigaciones Económicas es una institución académica privada que inició actividades en 1975 y reúne a un conjunto de economistas y expertos en disciplinas conexas que se dedican a la investigación, el asesoramiento y la capacitación en temas económicos. Sus objetivos son promover y realizar trabajos de investigación sobre la economía nacional y regional, contribuir al desarrollo de la ciencia económica en el Uruguay y capacitar recursos humanos en las áreas de su especialidad.

Nuestra página web: www.cinve.org.uy

Mail: cinve@cinve.org.uy

Equipo de Coyuntura de CINVE.

Coordinadora: Silvia Rodríguez

Investigadores: Fernando Lorenzo

Asistentes de Investigación: Emilia Pereyra, Federico Riella
